

Installation

RTW Masterclass Plugins

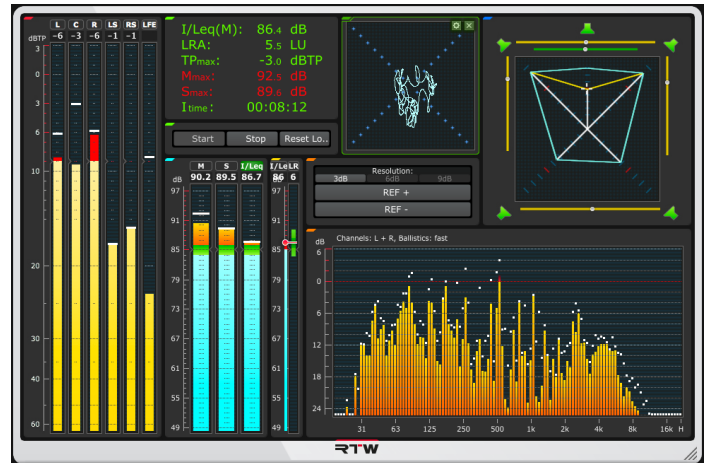
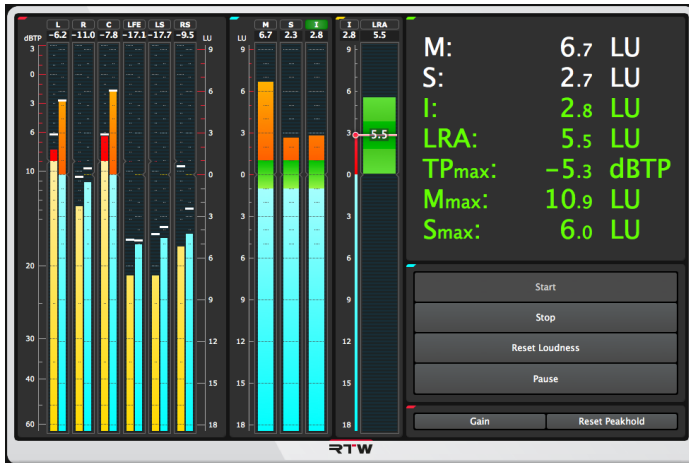
Version 4.1.2 | 04.2020



RTW Loudness Tools | RTW Mastering Tools
RTW Loudness Tools Stereo | RTW Mastering Tools Stereo
RTW Loudness Tools 2 Seats | RTW Mastering Tools 2 Seats
RTW Loudness Tools 10 Seats | RTW Mastering Tools 10 Seats

RTW
EYES ON YOUR AUDIO

RTW Masterclass Plugins



LT RTW Loudness Tools

MT RTW Mastering Tools

LT RTW Loudness Tools Stereo

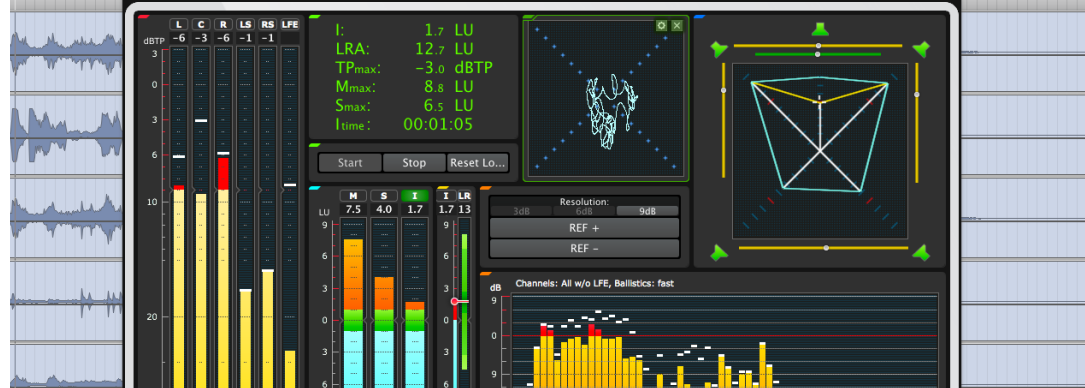
MT RTW Mastering Tools Stereo

LT RTW Loudness Tools Shareable License 2 Seats

MT RTW Mastering Tools Shareable License 2 Seats

LT RTW Loudness Tools Shareable License 10 Seats

MT RTW Mastering Tools Shareable License 10 Seats



Installationsanleitung RTW Masterclass Plugins

DE

Version 4.1.2 | 04.2020



RTW Loudness Tools | RTW Mastering Tools
RTW Loudness Tools Stereo | RTW Mastering Tools Stereo
RTW Loudness Tools 2 Seats | RTW Mastering Tools 2 Seats
RTW Loudness Tools 10 Seats | RTW Mastering Tools 10 Seats

RTW
EYES ON YOUR AUDIO

Installationsanleitung

RTW Masterclass Plugins (alle Versionen)



Manual-Version: 4.2 (erstellt: 14.05.2020)

Software-Version: 4.1.2 (04/2020)

© **RTW** 05/2020 | Änderungen vorbehalten!

RTW GmbH & Co. KG

Am Wassermann 25 | 50829 Köln | Germany

Fon +49 221. 70 913-0 | Fax +49 221. 70 913-32

rtw@rtw.com | www.rtw.com

Hinweise:

Installationsanleitung und Software sind urheberrechtlich geschützt. Das Kopieren, Vervielfältigen, Übersetzen oder Umsetzen in irgendein elektronisches Medium oder maschinell lesbare Form im Ganzen oder in Teilen ohne vorherige schriftliche Genehmigung von RTW ist nicht gestattet. Alle weiteren Rechte an der Software sind in den mitgelieferten Lizenzbestimmungen festgelegt. Die Software wurde sorgfältig erstellt und vor der Veröffentlichung ausgiebig getestet. Dennoch kann RTW keine Gewährleistung für eine immer einwandfreie Funktion übernehmen.

Plattformen

- VST2.4 (32/64 Bit), VST3 (32/64 Bit), AAX Native64, Stand-alone (32/64 Bit) für Windows® 7/8.1/10
- VST2.4/3, AU, AAX Native, Stand-alone für Mac OS X® ab 10.11

Systemanforderungen:

- Dual-Core-Prozessor 2,5 GHz
 - 4 GB RAM, 200 MB Festplattenplatz
 - iLok License Manager und -Benutzer-Konto (iLok USB Smart Key)
 - Internet-Verbindung für Aktivierungsprozess erforderlich
 - Audio-Ein- und Ausgänge mit ASIO-Treiber
 - Aktuelle OpenGL®-Grafiktreiber und Firmware des Rechners
-

Die in dieser Anleitung enthaltenen Informationen geben den Stand bei Veröffentlichung wider. Die Abbildungen dienen der Illustration des Beschriebenen. Trotzdem können sie von der Darstellung auf Ihrem Gerät abweichen.

Die aktuelle Version der Bedienungsanleitung und verfügbare Software-Updates finden Sie unter „PC-Software“ > „RTW Loudness Tools“ bzw. „PC-Software“ > „RTW Mastering Tools“ im Download-Bereich auf unserer Web-Seite („Support“ > „Manuals & Software“).

EULA

Endbenutzer-Lizenzvertrag für RTW-Masterclass-Plugins-Software

Dieser Endbenutzer-Lizenzvertrag (End User License Agreement) „EULA“ ist ein rechtswirksamer Vertrag zwischen Ihnen und der RTW GmbH & Co. KG. Sie bezieht sich auf die Nutzung der folgenden Software:

RTW Masterclass Plugins

Die Bestimmungen gelten für Sie als Nutzer sowohl als Einzelperson, Unternehmen oder juristische Person. Zum Vertragsumfang gehören insbesondere auch dazugehörige Medien, gedruckte Materialien, Dokumentation im „Online“- oder elektronischen Format und internetbasierte Dienste. Sobald Sie die Software installieren, kopieren oder anderweitig verwenden, erkennen Sie die Bestimmungen dieses EULAs an. Falls Sie dies nicht anerkennen, sind Sie nicht berechtigt, die Software zu installieren, zu kopieren oder anderweitig zu verwenden.

1. Gewährung von Rechten (Lizenzen).

Die RTW GmbH & Co. KG (RTW) gewährt Ihnen unter der Voraussetzung, dass Sie alle Bestimmungen dieses EULAs einhalten, die folgenden Rechte:

1.1. RTW gewährt Ihnen eine persönliche, nicht-ausschließliche Lizenz zur Installation und Nutzung der Software zu Zwecken der Analyse, Darstellung oder Bearbeitung von Audiosignalen. Sie sind berechtigt, die Software auf einer unbegrenzten Anzahl an Computern zu installieren. Die Nutzung darf jedoch nicht zeitgleich und nur in Verbindung mit der gültigen Pace iLok Lizenz von RTW erfolgen.

2. Einschränkungen

2.1. RTW behält sich alle Ihnen in diesem EULA nicht ausdrücklich gewährten Rechte vor. Die Software ist durch Urheberrechtsgesetze und durch andere Gesetze und Abkommen über geistiges Eigentum geschützt. RTW oder deren Lieferanten halten das Eigentum, Urheberrecht und andere gewerbliche Schutzrechte an der Software. Die Software wird lizenziert, nicht verkauft.

2.2. Sie sind nicht berechtigt, die Software zurück zu entwickeln, zu dekompileieren oder zu disassemblieren, es sei denn, dass (und nur insoweit) es das anwendbare Recht ungeachtet dieser Einschränkung ausdrücklich gestattet.

2.3. Nur für die erworbene und lizenzierte Software wird technischer Support bereitgestellt.

2.4. Möglicherweise können Sie durch die Verwendung der Software zu verknüpften Seiten von Drittanbietern gelangen. Die Seiten von Drittanbietern stehen nicht unter der Kontrolle von RTW, und RTW ist nicht für den Inhalt der Seiten von Drittanbietern, für irgendwelche in den Seiten von Drittanbietern enthaltene Links oder für Änderungen oder Aktualisierungen der Seiten von Drittanbietern verantwortlich. RTW ist nicht für Webcasting oder andere Übertragungsformen verantwortlich, die Sie von Seiten von Drittanbietern empfangen. RTW stellt Ihnen diese Links zu Seiten von Drittanbietern nur gefälligkeits-halber zur Verfügung. Daraus kann keine Billigung der jeweiligen Seite eines Drittanbieters durch RTW abgeleitet werden.

DE



3. Sonstiges

3.1. Dieses EULA gilt für Updates, Ergänzungen, Add-On-Komponenten oder Komponenten internetbasierter Dienste der Software, die RTW Ihnen möglicherweise bereitstellt oder verfügbar macht, nachdem Sie Ihre ursprüngliche Kopie der Software erhalten haben, es sei denn, wir stellen zusammen mit dem Update, der Ergänzung, der Add-On-Komponente oder der Komponente internetbasierter Dienste andere Bestimmungen zur Verfügung. RTW behält sich das Recht vor, jegliche internetbasierten Dienste einzustellen, die Ihnen bereitgestellt oder durch die Verwendung der Software verfügbar gemacht werden.

3.2. Unbeschadet sonstiger Rechte ist RTW berechtigt, dieses EULA zu kündigen, falls Sie gegen die Bestimmungen dieses EULAs verstoßen. In einem solchen Fall sind Sie verpflichtet, sämtliche Kopien der Software und alle ihre Komponenten zu vernichten.

3.3. RTW stellt die Software zur Verfügung. RTW schließt hiermit soweit rechtlich zulässig alle sonstigen Gewährleistungen und Garantien, gleich ob ausdrücklich, konkludent oder gesetzlich, einschließlich, aber nicht beschränkt auf (sofern vorhanden) jede konkludente Gewährleistung, Pflicht oder Garantie der Handelsüblichkeit, Eignung für einen bestimmten Zweck, Zuverlässigkeit oder Verfügbarkeit, Genauigkeit oder Vollständigkeit von Antworten, Ergebnisse, fachmännische Bemühungen, Virenfreiheit und Sorgfalt - alles in Bezug auf die Software sowie bereitgestellte oder nicht erbrachte Support- oder sonstige Services oder über die Software bereitgestellte oder nicht erbrachte Informationen, Software und damit zusammenhängende Inhalte -, oder anderweitig aus der Nutzung der Software entstehende Gewährleistungen, Pflichten oder Garantien aus. Es wird auch jede Gewährleistung oder Garantie für Eigentum, ungestörte Nutzung, ungestörten Besitz, Übereinstimmung mit der Beschreibung oder Nichtverletzung von Rechten Dritter in Bezug auf die Software ausgeschlossen.

3.4. Soweit rechtlich zulässig ist RTW nicht haftbar für irgendwelche speziellen, zufälligen, indirekten Schäden oder Folgeschäden oder für Strafschadensersatz welcher Art auch immer (einschließlich, aber nicht beschränkt auf Schäden aus entgangenem Gewinn, Verlust von vertraulichen oder anderen Informationen, Geschäftsunterbrechung, Personenschäden, Verlust von Privatsphäre, Pflichtverletzung (einschließlich Pflichten nach Treu und Glauben oder Sorgfaltspflichten), Fahrlässigkeit sowie andere Vermögens- oder sonstige Schäden), die aus der Verwendung des Produkts oder der Tatsache, dass es nicht verwendet werden kann, oder aus bereitgestellten oder nicht erbrachten Support- oder sonstige Services, oder aus über das Produkt bereitgestellten oder nicht erbrachten Informationen, Software und

damit zusammenhängenden Inhalten, oder anderweitig aus der Nutzung des Produkts oder anderweitig aus oder in Verbindung mit einer Bestimmung dieses EULAs resultieren oder in irgendeinem Zusammenhang damit stehen, selbst im Falle von Verschulden, unerlaubten Handlungen (einschließlich Fahrlässigkeit), falschen Angaben, verschuldensunabhängiger Haftung, Vertragsverletzung oder im Fall einer Verletzung einer Gewährleistung von RTW oder deren Lieferanten, und selbst wenn RTW oder deren Lieferanten auf die Möglichkeit solcher Schäden hingewiesen worden sind.

3.5. Ungeachtet aller Schäden, die Sie aus welchen Gründen auch immer erleiden mögen (einschließlich, aber nicht beschränkt auf alle oben angesprochenen Schäden sowie alle direkten oder allgemeinen Vertrags- oder sonstige Schäden), ist die gesamte Haftung von RTW unter allen Bestimmungen dieses ergänzenden EULAs und Ihr ausschließlicher Anspruch für alles oben Genannte beschränkt auf den tatsächlichen Schaden, der Ihnen bei angemessenem Vertrauen in die Software entsteht bis zu dem Betrag der aktuell für den Kauf der Software bei RTW berechnet wird oder bis zu maximal 10 €, je nachdem welcher Betrag höher ist.

4. Gerichtsstand ist Deutschland, Köln.

5. Vollständigkeit

Dieses EULA (einschließlich aller Nachträge oder Ergänzungsvereinbarungen zu diesem EULA, die im Lieferumfang der Software enthalten sind) stellt den vollständigen Vertrag zwischen Ihnen und RTW in Bezug auf die Software und (sofern vorhanden) die Supportleistungen dar. Es hat Vorrang vor allen vorherigen oder gleichzeitigen mündlichen oder schriftlichen Mitteilungen, Vorschlägen und Zusicherungen in Bezug auf die Software oder jeden anderen Gegenstand dieses EULAs. Soweit Bestimmungen einer RTW Regelung den Bestimmungen dieses EULAs widersprechen, haben die Bestimmungen dieses EULAs Vorrang. Falls eine Bestimmung dieses EULAs für nichtig, ungültig, nicht durchsetzbar oder unrechtmäßig erklärt wird, bleiben die übrigen Bestimmungen weiterhin vollständig wirksam.

6. Bei Fragen zu dieser EULA wenden Sie sich an: info@rtw.com

RTW GmbH & Co. KG | Am Wassermann 25 | 50829 Köln | Germany
Telefon +49 221. 70 913-0 | Fax +49 221. 70 913-32 | rtw@rtw.com

Inhaltsverzeichnis

EULA 3

Inhaltsverzeichnis 5

1 | Einführung 6

2 | Installation auf Mac OS X®-Systemen 8

3 | Installation auf Windows®-Systemen 13

4 | Aktivierung 20

4.1 | Einzelplatzlizenz 21

4.2 | Netzwerklizenz 26

5 | Erste Schritte 27

5.1 | Das PlugIn zur Verwendung vorbereiten 28

5.2 | Instrumente platzieren, skalieren und ausrichten 33

5.3 | Fenstergröße ändern 37

5.4 | Instrumenten-Einstellungen ändern 39

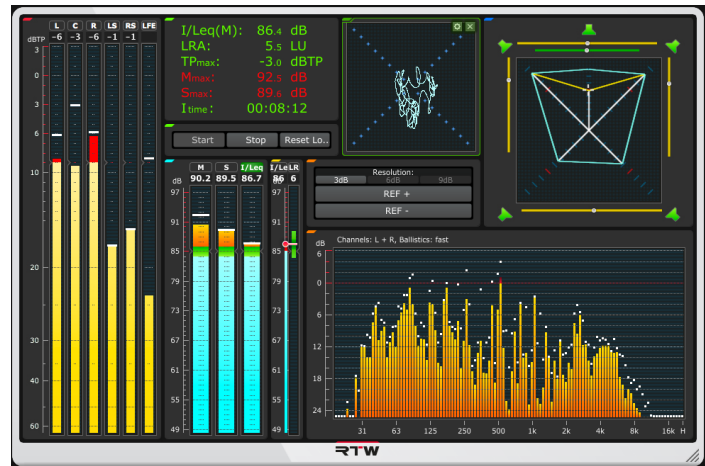
6 | Audio-Setup für den Stand-alone-Betrieb 42

7 | Update 49

1 | Einführung

Die RTW Masterclass PlugIns Software ist eine Produkt-Serie, die RTW-Audio-Messinstrumente als DAW-basierte PlugIns in allen gängigen Formaten und als Stand-alone-Anwendung für Windows® und Mac OS X® bereit stellt. Die RTW Loudness Tools bieten je nach Version Metering- und Loudness-Werkzeuge für Mono-, Stereo- oder Surround-Audio-Signale mit bis zu 8 Kanälen, die üblichen Abtastraten bis zu 96 kHz und alle relevanten PPM- und TruePeak-Messungen und Skalen. Zusätzlich verfügen die RTW Mastering Tools über die bekannten RTW-Instrumente für die Post-Produktion wie Surround-Sound Analyzer, RTA, Audio-Vektorskop und Multicorrelator.

Die Software erlaubt den Einsatz als Stand-alone-Anwendung oder als DAW-PlugIn mit den Formaten VST2.4, VST3 und AAX Native64 auf Windows® 7 und höher oder VST2.4, VST3, AU und AAX Native auf Mac OS X® 10.11 und höher. Die Setup-Dateien stehen unter „PC-Software“ > „RTW Loudness Tools“ bzw. „RTW Mastering Tools“ auf unserer Webseite zum Download bereit: <https://www.rtw.com/de/support/manuals-software.html>. Zur Aktivierung wird ein iLok-Account benötigt. Ein iLok USB Smart Key wird empfohlen.



Abgebildet: RTW Mastering Tools mit TASA-Messung und 1/12-Oktav RTA



Als Qualitätsinstanz mit präzisen und visuell mühelos ablesbaren Messinstrumenten in allen Produktionsphasen erleichtern die RTW Masterclass PlugIns die Einhaltung von kundenspezifischen Zielvorgaben und sind dank ihres intuitiven Bedienkonzepts gleichermaßen für Anwender mit und ohne Hintergrundwissen geeignet.

Die RTW Masterclass PlugIns verfügen über umfangreiche Funktionen der preisgekrönten TouchMonitor TM7- und TM9-Instrumente. Die RTW Loudness Tools bieten die Basis-PPM-Instrumente in Kombination mit der Loudness-Lizenz der TMs. Die RTW Mastering Tools gleichen den umfangreich ausgestatteten TouchMonitor-Geräten mit Basis- und Premium-PPM, Loudness, RTA, SSA, Audio-Vektorskop und (Multi-) Correlator. Die Software bietet damit den gleichen Grad an Funktionalität und Übersichtlichkeit wie die Hardware-Geräte. Die Instrumente können frei positioniert und skaliert werden. Verschiedene Funktionsparameter ermöglichen zusätzliche Flexibilität. Der frei skalierbare Fensterrahmen bzw. die sechs wählbaren Fenstergrößen (hoch und quer) erlauben die angepasste Positionierung der bereitgestellten Instrumente. Alle Konfigurationen und Anordnungen können als Preset gespeichert werden.




Die vorliegende Anleitung beschreibt die Installation auf Mac OS X®- und Windows®-Systemen, die Aktivierung über einen iLok Account mit einem iLok Smart Key, das Audio-Setup für den Stand-alone-Betrieb, das initiale Anlegen von Instrumenten auf der Anzeigefläche und die Durchführung eines Updates.

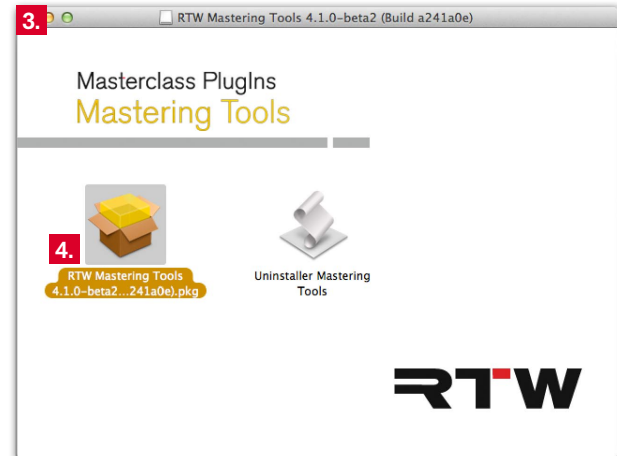
i Die Instrumente der PlugIns lassen sich intuitiv bedienen. Tool-Tipps in den Menüs unterstützen Sie mit Hinweisen bei den individuellen Einstellungen. Wenn Sie die Maus über eine Option fahren, wird dazu eine kurze Beschreibung angezeigt.

2 | Installation auf Mac OS X®-Systemen

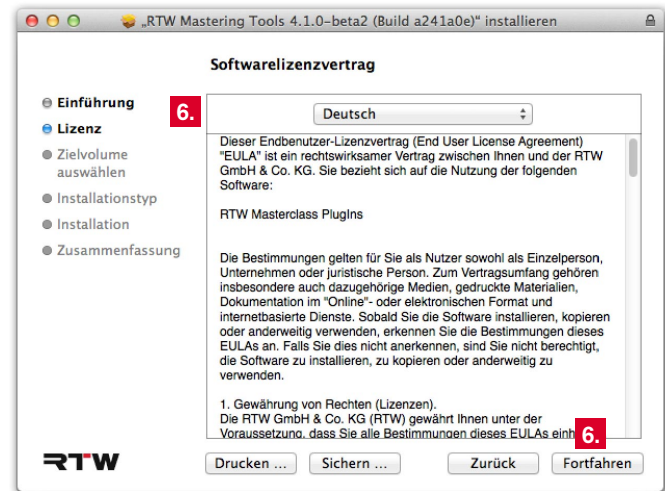
Jede Software der RTW Masterclass PlugIns wird auf die gleiche Weise installiert. Die folgende Beschreibung und die Bilder zeigen die Installation auf Mac OS X®-Systemen beispielhaft mit den RTW Mastering Tools. Falls Sie die Software über den RTW-Shop erhalten haben, überspringen Sie die Schritte 1. und 2.

 **HINWEIS - Bevor Sie die Software installieren, prüfen Sie, ob der Grafiktreiber und andere Firmware Ihres Systems auf dem aktuellsten Stand sind. Führen Sie ggfs. entsprechende Updates durch.**

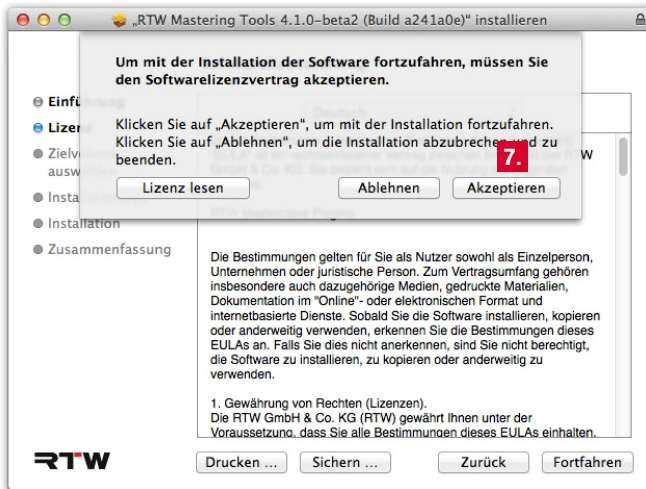
1. Gehen Sie in den Download-Bereich der RTW-Webseite (<https://www.rtw.com/de/support/manuals-software.html>), klicken Sie auf **PC-Software** und dann auf **RTW Loudness Tools** bzw. **RTW Mastering Tools**.
2. Laden Sie z. B. das Setup-Paket **RTW_Mastering_Tools_Vn-n_Mac_Setup_nnnn.zip** herunter (bzw. eins der entsprechenden anderen Setup-Pakete) und speichern Sie es auf Ihrem Computer. Beachten Sie die Systemvoraussetzungen!
3. Entpacken Sie die ZIP-Datei und doppelklicken Sie die enthaltene DMG-Datei, um den Installations-Bildschirm zu öffnen.
4. Klicken Sie dort auf die PKG-Datei, um die Installation zu starten.



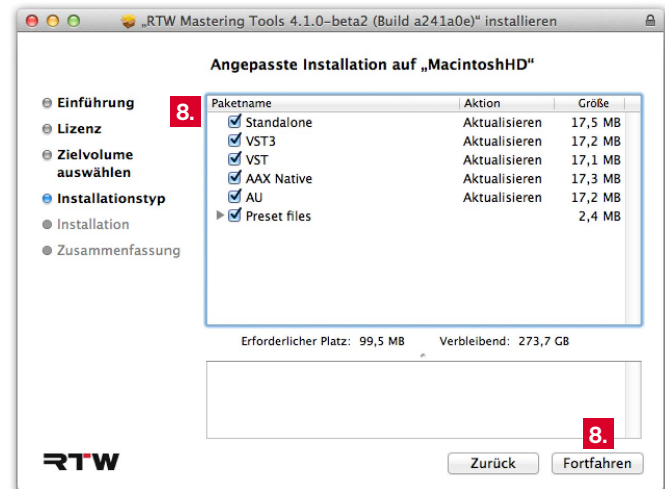
5. Der **Willkommen**-Bildschirm wird gezeigt. Klicken Sie **Fortfahren**. 6. Lesen Sie die EULA und klicken Sie **Fortfahren**.



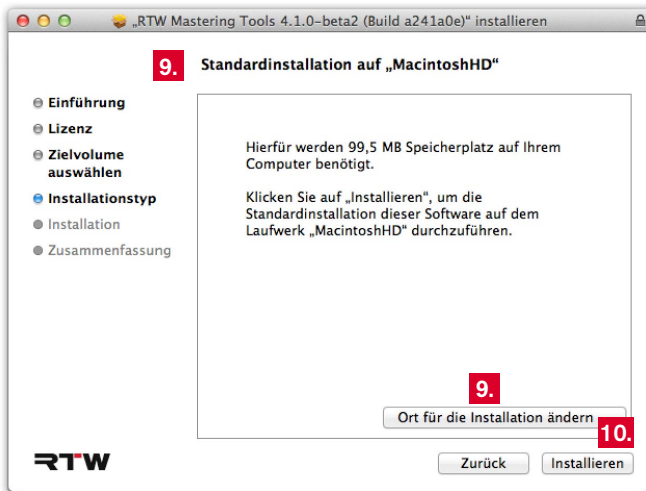
7. Um den Lizenzvertrag anzunehmen, klicken Sie **Akzeptieren**.



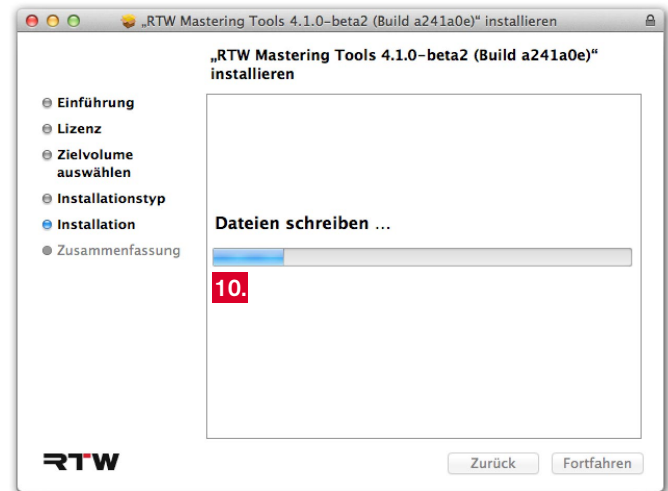
8. Wählen Sie die Komponenten, die Sie installieren möchten und klicken Sie **Fortfahren**.



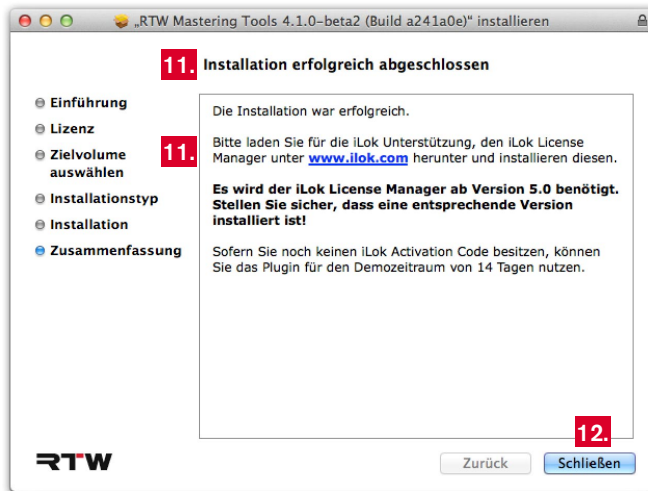
9. Der Überblick wird gezeigt. Falls Sie einen anderen Zielort verwenden möchten, klicken Sie **Ort für die Installation ändern ...**



10. Klicken Sie **Installieren**, um die Installation der RTW Loudness Tools bzw. RTW Mastering Tools zu starten und durchzuführen.



11. Anschließend wird die Meldung zu **Pace iLok** angezeigt. Verwenden Sie den angezeigten Link zur iLok-Webseite, falls Sie noch keinen iLok-Account bzw. iLok USB Smart Key haben.



12. Klicken Sie dann **Schließen**, um das Setup zu beenden.

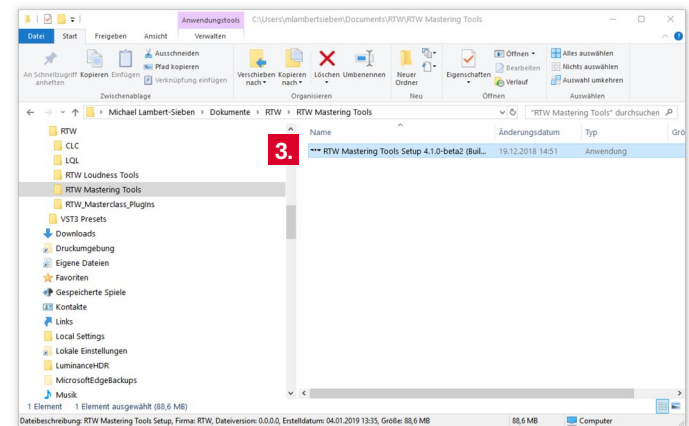
13. Halten Sie für einen optimalen Betrieb der Software die Grafiktreiber und andere Firmware Ihres Systems immer auf dem aktuellsten Stand.

3 | Installation auf Windows®-Systemen

Jede Software der RTW Masterclass Plugins wird auf die gleiche Weise installiert. Die folgende Beschreibung und die Bilder zeigen die Installation auf Windows®-Systemen beispielhaft mit den RTW Mastering Tools. Falls Sie die Software über den RTW-Shop erhalten haben, überspringen Sie die Schritte 1. und 2.

⚠ HINWEIS - Bevor Sie die Software installieren, prüfen Sie, ob der Grafiktreiber und andere Firmware Ihres Systems auf dem aktuellsten Stand sind. Führen Sie ggfs. entsprechende Updates durch.

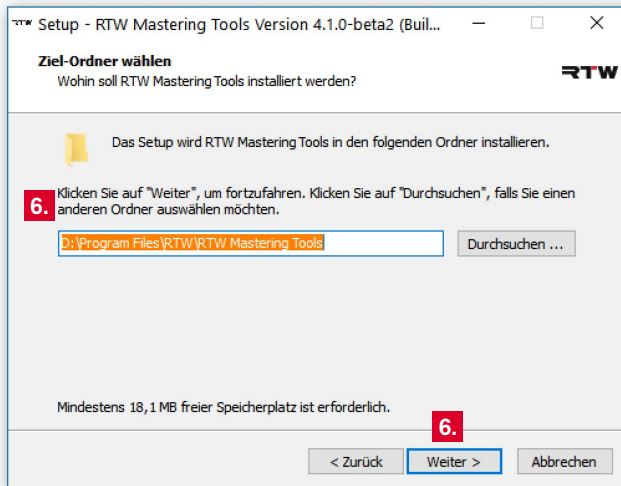
1. Gehen Sie in den Download-Bereich der RTW-Webseite (<https://www.rtw.com/de/support/manuals-software.html>), klicken Sie auf **PC-Software** und dann auf **RTW Loudness Tools** bzw. **RTW Mastering Tools**.
2. Laden Sie z. B. das Setup-Paket **RTW_Mastering_Tools_Vn-n_Win_Setup_nnnn.zip** herunter (bzw. eins der entsprechenden anderen Setup-Pakete) und speichern Sie es auf Ihrem Computer. Beachten Sie die Systemvoraussetzungen!
3. Entpacken Sie die ZIP-Datei und klicken Sie auf die enthaltene Setup-Datei (*.exe), um die Installation zu starten (eventuell müssen Sie Meldungen der Benutzerkontensteuerung bestätigen).



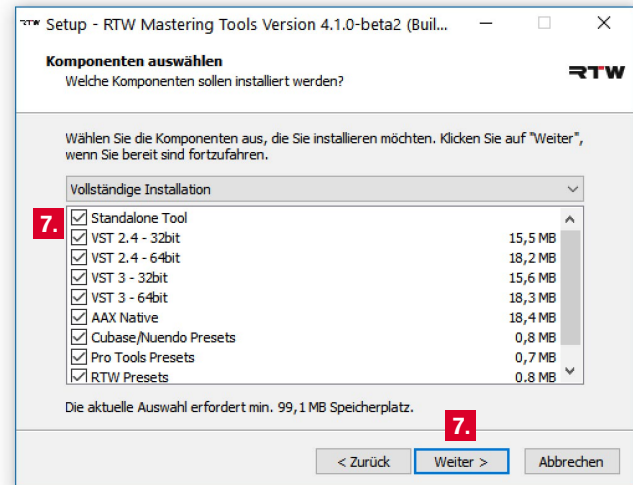
- Wählen Sie die Setup-Sprache und klicken Sie **OK**. Der **Willkommen**-Bildschirmscreen wird gezeigt. Klicken Sie **Weiter**.
- Lesen Sie die EULA und klicken Sie auf die entsprechende Checkbox, um der Lizenz zuzustimmen. Klicken Sie **Weiter**.





6. Bestimmen Sie den Installationsordner. Klicken Sie **Weiter**.

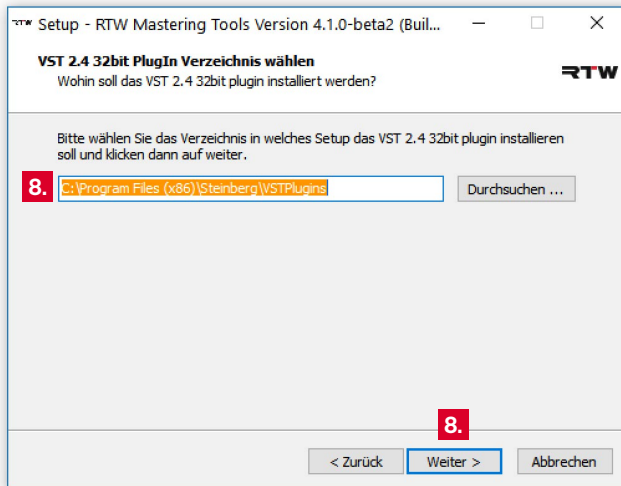


7. Bestimmen Sie die zu installierenden Komponenten. Klicken Sie **Weiter**.

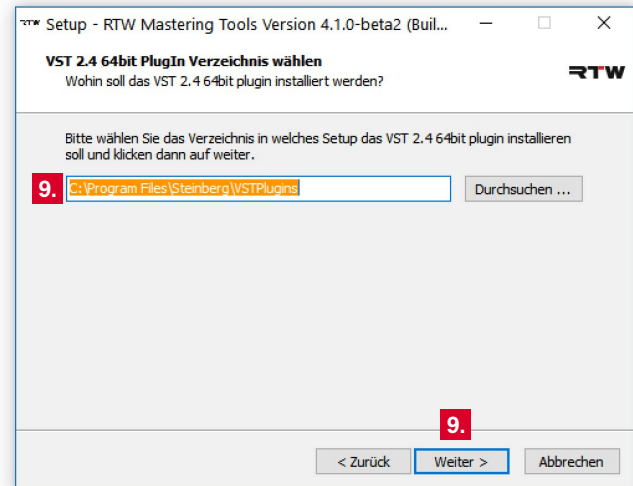


 **HINWEIS** - Für die Verwendung des Standalone Tools ist möglicherweise die Installation eines ASIO-Audio-Treibers und die Aktivierung der Loopback-Funktion der Soundkarte erforderlich. 

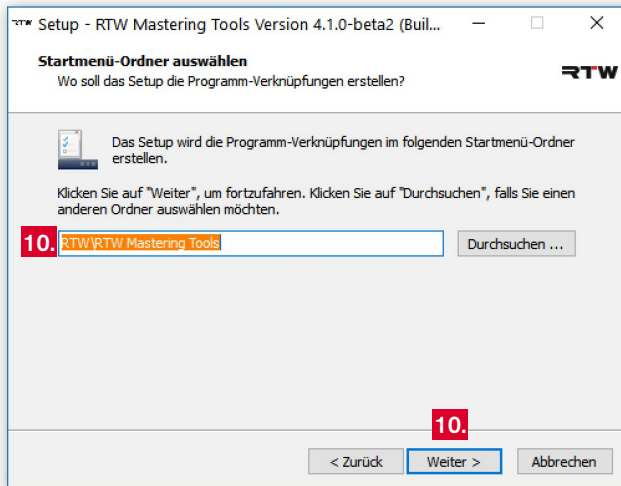
8. Falls die 32-Bit-VST-Komponenten ausgewählt wurden, bestimmen Sie den Installationsordner für die PlugIn-Dateien. Klicken Sie **Weiter**.



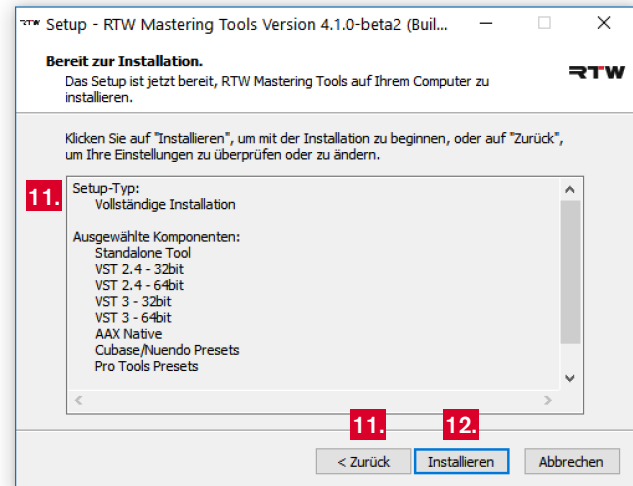
9. Falls die 64-Bit-VST-Komponenten ausgewählt wurden, bestimmen Sie den Installationsordner für die PlugIn-Dateien. Klicken Sie **Weiter**.



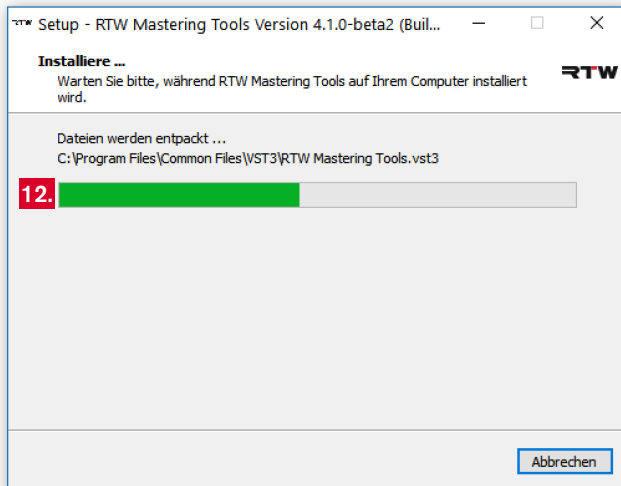
10. Definieren Sie den Start-Menu-Ordner für die Programm-Verknüpfungen. Klicken Sie **Weiter**.



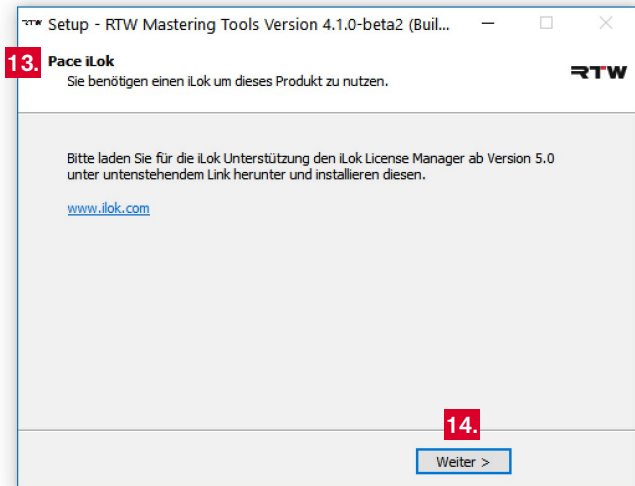
11. Prüfen Sie die Übersicht zur Installation. Verwenden Sie die **Zurück**-Taste, falls Sie noch etwas ändern möchten.



12. Klicken Sie **Installieren**, um die Installation der RTW Loudness Tools bzw. RTW Mastering Tools zu starten und durchzuführen.



13. Anschließend wird die Meldung zu **Pace iLok** angezeigt. Verwenden Sie den angezeigten Link zur iLok-Webseite, falls Sie noch keinen iLok-Account bzw. iLok USB Smart Key haben.



14. Klicken Sie **Weiter**, um die Installation abzuschließen. Klicken Sie dann **Fertigstellen**, um das Setup zu beenden.



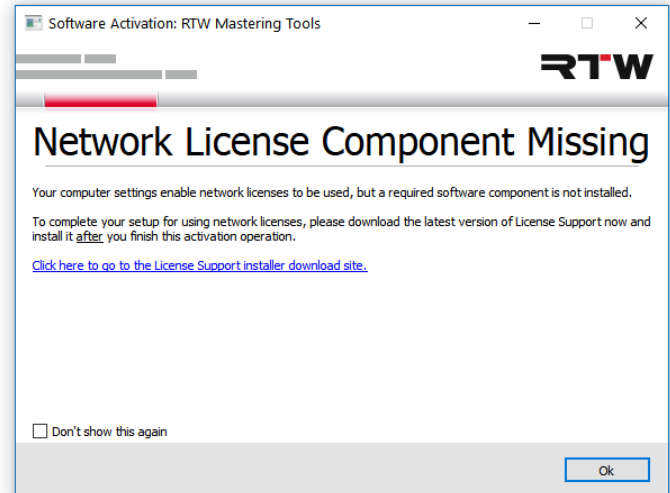
15. Halten Sie für einen optimalen Betrieb der jeweiligen Software die Grafiktreiber und andere Firmware Ihres Systems immer auf dem aktuellsten Stand.

4 | Aktivierung

Für die Nutzung der RTW Masterclass Plugins Software ist eine Aktivierung erforderlich. Diese erfolgt bei einer Einzelplatzlizenz durch die Eingabe eines Aktivierungscode im Begrüßungdialog der Software. Bei einer Netzwerklizenz verbinden Sie sich mit einem Lizenz-Server, von dem Sie für die Dauer Ihrer Sitzung die entsprechende Freigabe erhalten.

HINWEIS - Wenn Sie die Mehrkanal-Version der Software installiert haben und die Software zum ersten Mal starten, erscheint in der Regel ein Dialog-Fenster mit einem Hinweis auf eine fehlende Netzwerkkomponente.

- Haben Sie eine Einzelplatzlizenz erworben und einen Aktivierungscode erhalten, ignorieren Sie die Meldung und klicken auf **Ok**. Fahren Sie mit Kapitel **4.1 | Einzelplatzlizenz** fort.
- Haben Sie die Software installiert und möchten eine temporäre Aktivierung über eine Netzwerklizenz erhalten, wenden Sie sich an Ihren System-Administrator. Er wird Ihren Rechner als Client für den Zugriff auf eine Sitzung der Netzwerklizenz einrichten. Hinweise zum Prinzip der Netzwerklizenz finden Sie in Kapitel **4.2 | Netzwerklizenz**.



4.1 | Einzelplatzlizenz



RTW Loudness Tools



RTW Loudness Tools Stereo




RTW Mastering Tools



RTW Mastering Tools Stereo

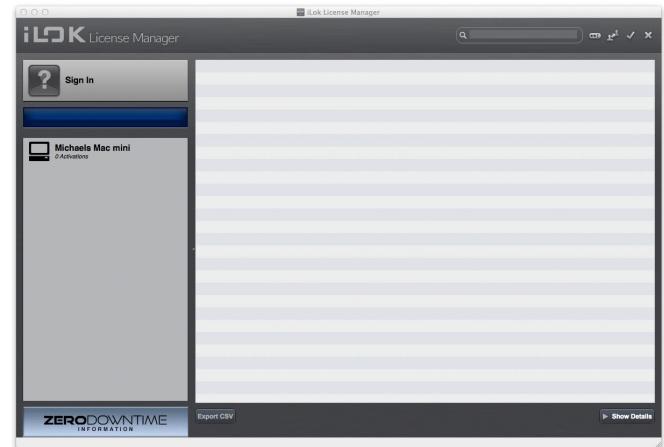
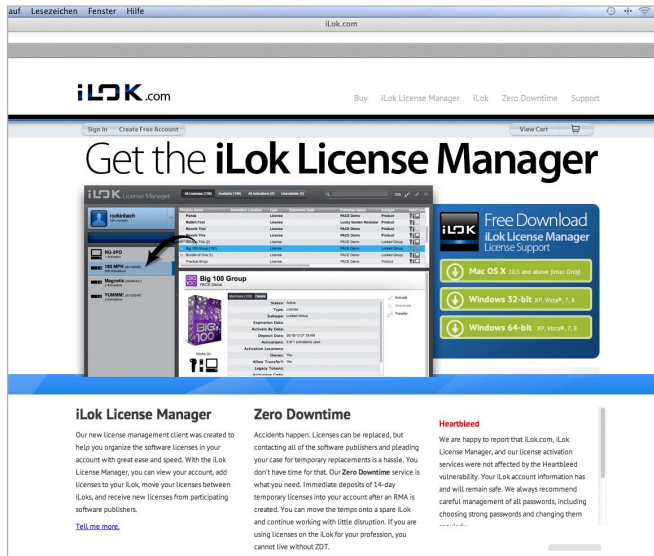
Für die uneingeschränkte Nutzung einer Einzelplatzlizenz einer RTW Masterclass PlugIns Software ist eine Aktivierung erforderlich. Dafür wird der PACE Anti-Piracy **iLok License Manager ab Version 5.0** und ein PACE **iLok Account** benötigt. Falls Sie beides noch nicht haben, gehen Sie auf die PACE iLok Webseite (<http://www.ilok.com>). Dort können Sie den iLok License Manager herunterladen und einen Account einrichten. Wir empfehlen die Verwendung eines iLok USB Smart Keys zur Speicherung und flexiblen Nutzung Ihrer Lizenzen.

 Falls Sie noch keinen Aktivierungscode haben, können Sie die jeweilige Software 14 Tage lang mit einem iLok-Account testen, den Code dafür erhalten Sie über die **Try**-Schaltfläche.

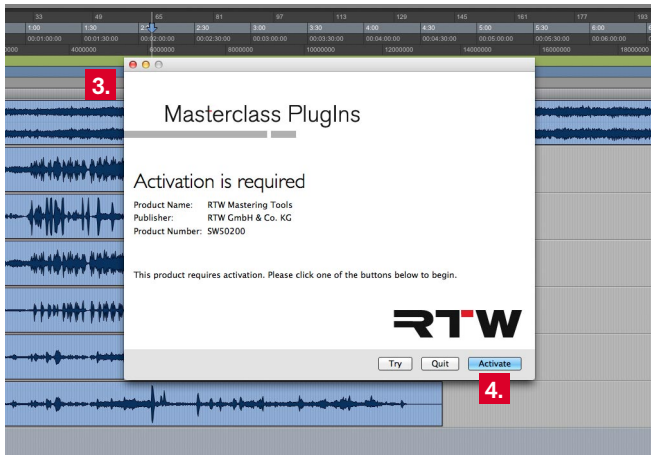


Für die folgende Beschreibung nehmen wir an, dass Sie einen iLok USB Smart Key zur Verfügung haben.

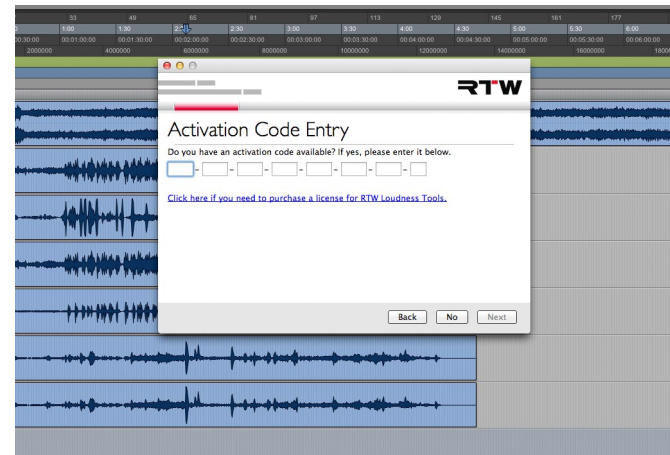
1. Laden Sie den **iLok License Manager 5.0** von der PACE iLok Webseite (<http://www.ilok.com>) herunter und installieren Sie ihn.
2. Erstellen Sie einen iLok Account auf der PACE iLok Webseite.



3. Starten Sie Ihre DAW oder die Stand-alone-Anwendung. Der Begrüßungsbildschirm für die Aktivierung Ihrer Version der RTW Masterclass Plugins Software wird angezeigt.
4. Wenn Sie einen Aktivierungscode haben, klicken Sie **Activate**.

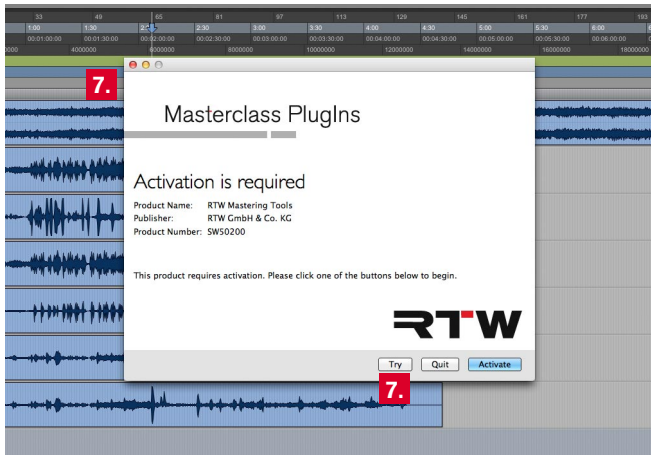


5. Geben Sie den Aktivierungscode in die Felder ein.

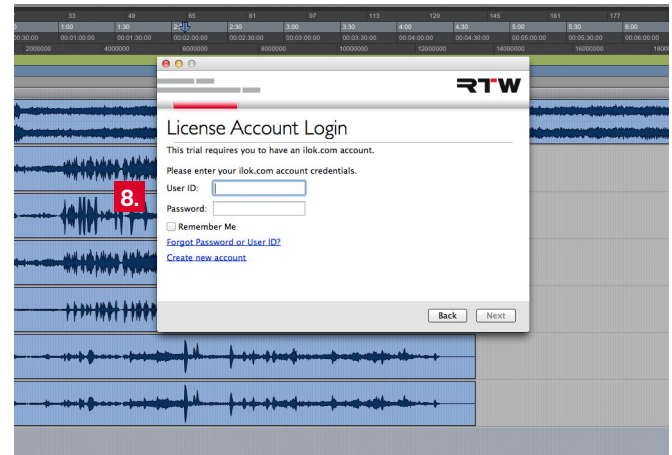


6. Wählen Sie den iLok USB Smart Key aus, auf den der Aktivierungsschlüssel gespeichert werden soll. Dieser kann auch auf Ihrem Computer abgelegt werden.

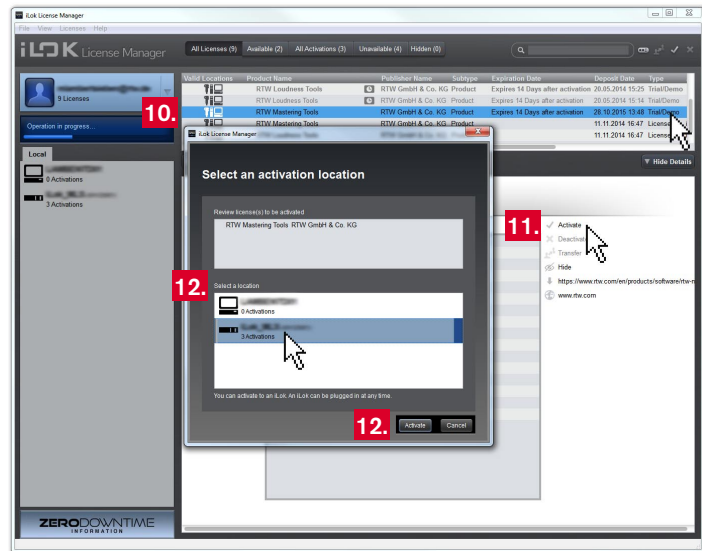
7. Falls Sie noch keinen Aktivierungscode haben, klicken Sie auf **Try** anstelle von Activate. Mit einem iLok-Account können Sie die RTW Masterclass PlugIns Software 14-Tage testen.



8. Geben Sie die Zugangsdaten Ihres iLok-Accounts ein. Eine freigeschaltete Testlizenz wird automatisch in Ihrem Account eingetragen.



9. Öffnen Sie den iLok Licence Manager und geben Sie Ihre Zugangsdaten ein. Im Übersichtsfenster sehen Sie fettgedruckt die Testlizenz (siehe Spalte **Type Trial/Demo**).
10. Doppelklicken Sie die Lizenz. Die Detail-Übersicht wird geöffnet.
11. Klicken Sie oben rechts neben dem Detail-Fenster auf den Haken **Activate**, um die Testlizenz für 14 Tage freizuschalten.
12. Wählen Sie den Speicherort für die Testlizenz (Computer oder iLok Smart Key). Klicken Sie auf die Schaltfläche **Activate**.
13. Die Lizenz ist nun aktiv. Starten Sie Ihre DAW oder die Stand-alone-Anwendung.



4.2 | Netzwerklizenz



RTW Loudness Tools Shareable License 2 Sitzungen



RTW Mastering Tools Shareable License 2 Sitzungen



RTW Loudness Tools Shareable License 10 Sitzungen

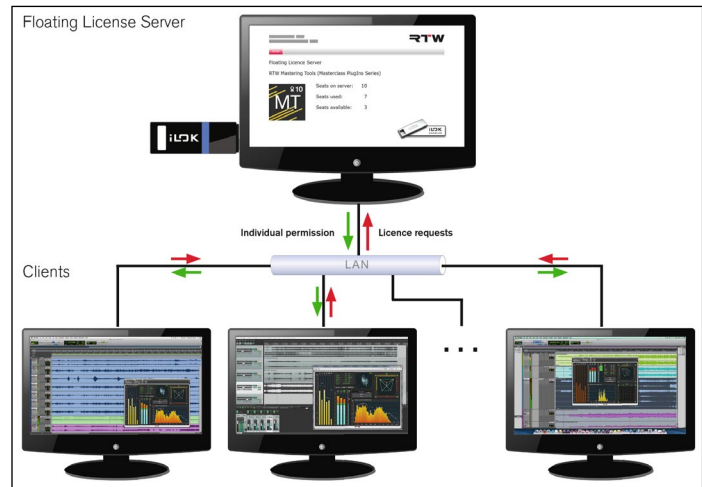


RTW Mastering Tools Shareable License 10 Sitzungen

Mit Netzwerk-Lizenzen (Shareable Licenses) fungiert ein Computer als Lizenz-Server (Floating License Server), der diese Lizenzen über das Netzwerk zur Verfügung stellt, um anderen Nutzern (Clients) temporär den autorisierten Zugriff auf die geschützte Software zu ermöglichen. Eine Netzwerk-Lizenz (Shared License) stellt eine bestimmte Anzahl sogenannter Sitzungen (Seats) zur Verfügung, die gleichzeitig genutzt werden können.

Um einen Computer als Floating Licence Server einzurichten, ist der **iLok License Manager ab Version 5.0**, der Erwerb einer **iLok-Server-Lizenz** (RTW SW50350) und die Verwendung eines **iLok-Smart-Keys** ab der zweiten Generation erforderlich.

Client-Computer, auf denen eine RTW Masterclass Plugins Software-Version installiert ist, werden so konfiguriert, dass die Verbindung mit dem Floating License Server möglich ist und auf Sitzungen zur temporären Aktivierung der Software zugegriffen werden kann (Connection). Es können gleichzeitig nur so viele Clients eine Aktivierung erhalten, wie Sitzungen zur Verfügung stehen. Weitere Nutzer erhalten erst dann eine Aktivierung, wenn zuvor eine verwendete Sitzung beendet wird und wieder zur Verfügung steht.




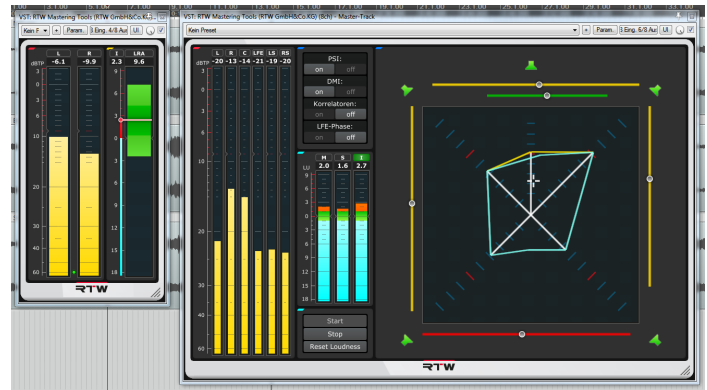
Der Administrator des Floating Licence Servers erteilt die Zugriffsdaten und richtet Ihren Rechner als Client ein. Weitere Informationen dazu finden Sie auf der PACE iLok Webseite (<http://www.ilok.com>).

5 | Erste Schritte

Das erfolgreich installierte und aktivierte RTW Masterclass PlugIn kann jetzt mit Ihrer DAW verwendet werden. Dazu wird es in Ihrer DAW wie jedes andere PlugIn eingebunden und aufgerufen. Je nach Beschaffenheit Ihres Projekts und der Anzahl der Tracks sind mehrere Instanzen mit unterschiedlichen Konfigurationen möglich.

In den folgenden Abschnitten erfahren Sie, wie Sie das PlugIn an Ihr System anpassen, Instrumente positionieren, skalieren, vertikal oder horizontal ausrichten, Fenstergrößen ändern und weitere Einstellungen vornehmen können.

 Die in diesem Kapitel beschriebenen Einstellungen gelten im wesentlichen auch für die Stand-alone-Anwendungen. Für diese müssen zusätzlich noch ein Audio-Setup vorgenommen und die zum Betrieb benötigten Audio-Treiber zugeordnet werden. Die Beschreibung finden Sie in Abschnitt **6 | Audio-Setup für Stand-alone-Betrieb**.




DE

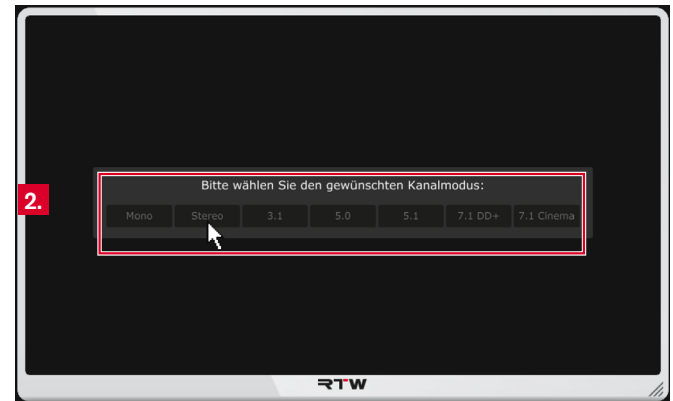
5.1 | Das PlugIn zur Verwendung vorbereiten

Gehen Sie wie folgt vor:

1. Wählen Sie einen Track aus und fügen Sie das RTW Masterclass PlugIn hinzu. Je nach installierter PlugIn-Version finden Sie den entsprechenden Namen in der PlugIn-Liste. z. B. **RTW Loudness Tools** oder **RTW Mastering Tools**.

 Sie können in jedem Track Ihres Projektes eine Instanz des RTW Masterclass PlugIns verwenden.

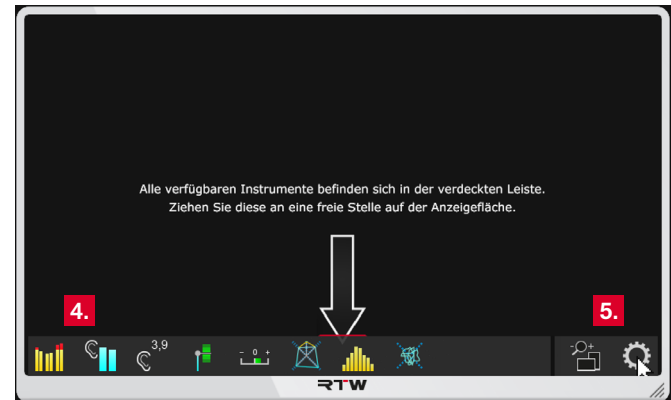
2. Der Rahmen mit der Anzeigefläche erscheint. Je nach verwendeter DAW wird die Kanalanzahl (bis zu 8) automatisch erkannt oder ist die Auswahl des Kanalmodus erforderlich, z. B. bei Sequoia, Premiere, Final Cut, Samplitude. Klicken Sie in diesem Fall auf den Kanalmodus, der mit dem Kanalmodus des gewählten Tracks übereinstimmt. Bis zu 8 Kanäle sind möglich.



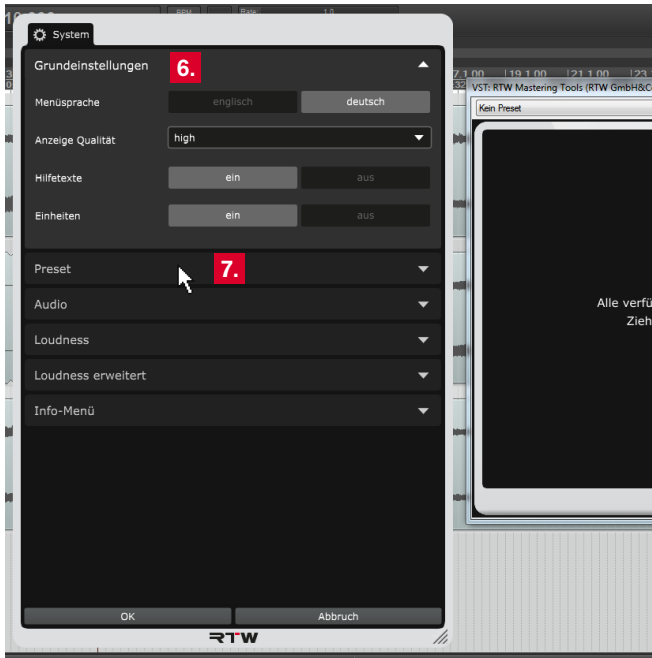
3. Das RTW Masterclass PlugIn zeigt die noch leere Anzeigefläche. Das Dock, die verdeckte Steuerleiste mit den verfügbaren Instrumenten und den Optionen zur Einstellung, wird kurz gezeigt.




4. Klicken Sie mit der Maus einmal auf den roten Streifen und fahren Sie dann mit der Maus leicht unterhalb davon über den unteren Rand. Das Dock wird eingblendet. Alternativ können Sie auch direkt in den unteren Randstreifen klicken. Anschließend reicht das Überfahren mit der Maus, um das Dock einzublenden.
5. Klicken Sie ganz rechts auf das Zahnrad-Symbol und öffnen Sie das Menü mit den Optionen zur Einstellung.

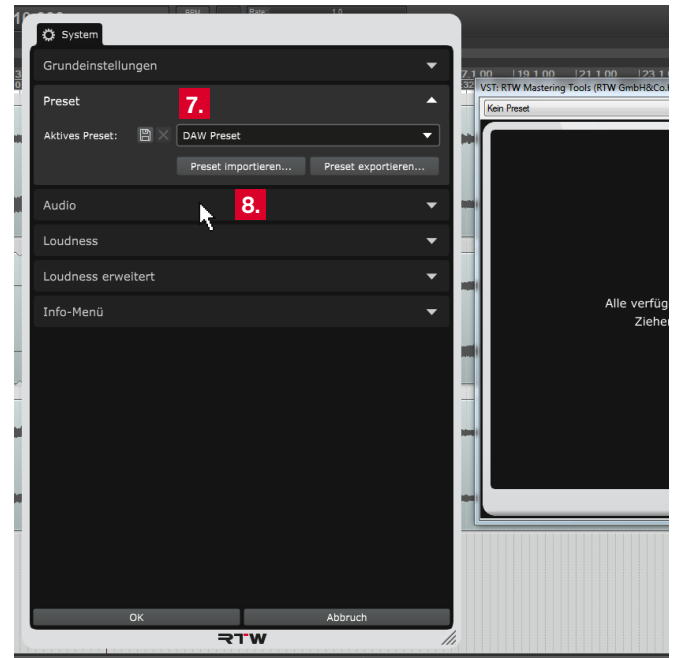


6. Passen Sie die **Grundeinstellungen** an, falls gewünscht.



7. Klicken Sie auf die mit **Preset** bezeichnete Leiste, um ein anderes als das voreingestellte Preset zu verwenden.

 Sie können vorgenommene Einstellungen als benutzerdefiniertes Preset abspeichern. Klicken Sie dazu auf das Disketten-Symbol und geben Sie einen Namen ein.



8. Klicken Sie auf die mit **Audio** bezeichnete Leiste, um die Optionen für die grundlegenden Audio-Einstellungen anzuzeigen.
9. Prüfen Sie, ob die standardmäßig zugeordneten Spurkanäle des Eingangs-Routings auf die gewünschten Anzeigekanäle geroutet sind. Passen Sie die Zuordnung gegebenenfalls an.

10. Klicken Sie auf das Lautsprecher-Symbol, wenn Sie eine grafische Übersicht der Kanalordnung sehen möchten. Die Nummerierung der Symbole entspricht der Reihenfolge der Auflistung.

Die Farben der Symbole zeigen, ob ein Signal anliegt (grünlich) und ob es tendenziell übersteuert (rötlich).



DE



11. Klicken Sie auf die mit **Loudness** bezeichnete Leiste, um die Optionen für die grundlegenden Loudness-Einstellungen anzuzeigen. Scrollen Sie den Bereich so, dass alle Optionen sichtbar sind.
12. Wählen Sie den für Ihr Projekt erforderlichen **Loudness-Typ** aus. Bestimmen Sie eine **Skala** für die Anzeige.
13. Passen Sie den **Target Level** bzw. die **Toleranzbereiche** nur dann an, wenn dies in den Projekt-Vorgaben gefordert ist. Voreingestellt ist der im verwendeten Standard vorgegebene Wert.
14. Bestimmen Sie, wie Sie Loudness-Messungen starten und stoppen möchten.
15. Die Änderungen sind in der Anzeige zur Vorschau sofort sichtbar, zunächst aber noch temporär. Klicken Sie deshalb auf **OK**, um die Einstellungen zu speichern und um sie beim nächsten Aufruf mit den gemachten Änderungen wieder zur Verfügung zu haben. Klicken Sie auf **Abbruch**, wenn Sie die Änderungen verwerfen möchten.

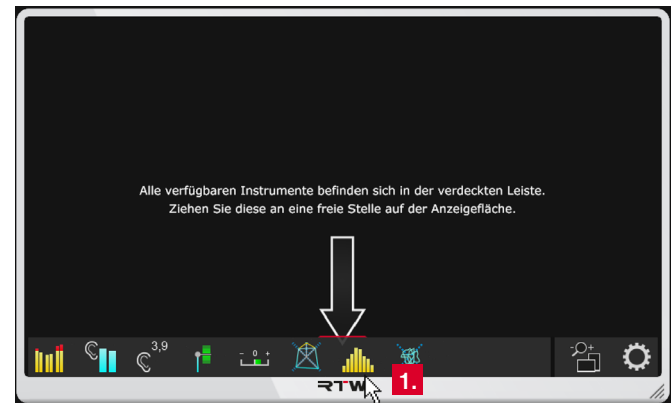


5.2 | Instrumente platzieren, skalieren und ausrichten

Gehen Sie wie folgt vor:

1. Klicken Sie mit der Maus einmal auf den roten Streifen und fahren Sie dann mit der Maus leicht unterhalb davon über den unteren Rand. Das Dock wird eingeblendet. Alternativ können Sie auch direkt in den unteren Randstreifen klicken.

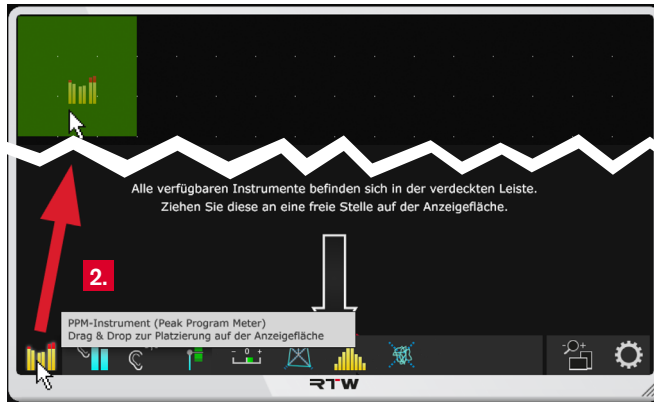
i Auf dem Dock finden Sie jeweils alle Instrumente, die das jeweilige RTW Masterclass PlugIn zur Verfügung stellt (das Beispiel rechts zeigt das Dock mit den Instrumenten der RTW Mastering Tools). Nach der Platzierung eines Instruments ändert sich sein Symbol. Es erhält eine stilisierte Taste, wenn Steuertasten zur weiteren Platzierung zur Verfügung stehen, sonst wird es deaktiviert.



DE

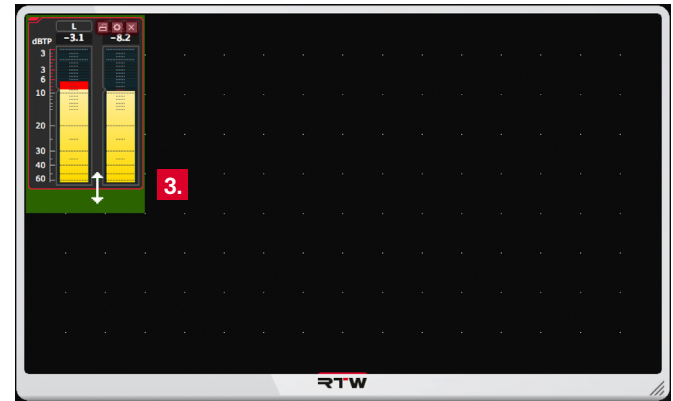


2. Wählen Sie ein Instrument (im Beispiel das PPM) und ziehen Sie es mit gedrückter linker Maustaste an eine beliebige Stelle auf der Anzeigefläche. In den Beispielen liegen bereits Signale an.



i Eine grüne Fläche um das Icon des Instruments zeigt den minimalen Platzbedarf an und signalisiert, dass die Platzierung an der gewählten Stelle möglich ist. Die Fläche erscheint rot, wenn nicht genug Platz vorhanden ist, zu nah am Rand ist oder sich Instrumente überlappen.

3. Fahren Sie die Maus über einen der Ränder. Sobald ein Doppelpfeil erscheint, können Sie den Rand in die entsprechende Richtung bewegen und damit die Größe des Instruments in Rasterstritten anpassen.



i Grüne Unterlegungen signalisieren, ob die gewünschte Veränderung möglich ist, rote zeigen z. B. an, ob die Minimalgröße unterschritten wurde.



4. Ziehen Sie ein weiteres Instrument auf die Anzeigefläche (im Beispiel das Loudness Sum-Instrument).






5. Skalieren Sie auch dieses wie in Punkt 3 beschrieben. Das Beispiel zeigt die Skalierung in die Breite, um die Ausrichtung des Instruments von vertikaler zu horizontaler Ansicht ändern zu können.

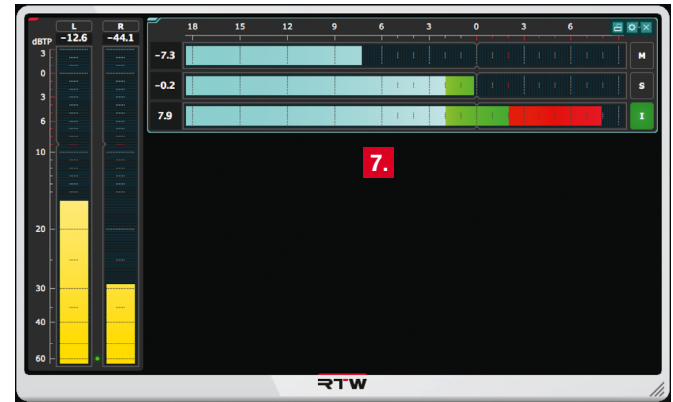


6. Das markierte, mit einem farbigen Rand versehene Instrument zeigt rechts oben drei Symbole. Klicken Sie auf das linke Symbol für die Ausrichtungsänderung.



- i** Im einzelnen bedeuten die Symbole:
-  Ausrichtungsänderung horizontal/vertikal
 -  Einstellungen für das Instrument aufrufen
 -  Instrument von der Anzeigefläche entfernen

7. Das Instrument wird jetzt horizontal angezeigt. Platzieren Sie weitere Instrumente oder Tastenfelder auf der Anzeigefläche.

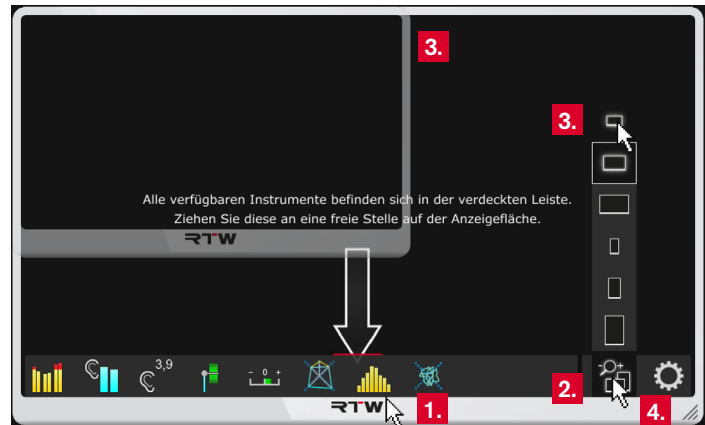


- i** Bei einer größeren Anzahl benötigter Instrumente ist es sinnvoll, diese zunächst nacheinander auf die Anzeigefläche zu ziehen. Dadurch erhalten Sie schnell einen Überblick über den insgesamt zur Verfügung stehenden Platz und die optimale Positionierung, Ausrichtung und Skalierung der Instrumente.

5.3 | Fenstergröße ändern

Werkseitig sind die RTW Masterclass Plugins so eingestellt, dass initial der mittlere Fensterrahmen in horizontaler Ausrichtung angezeigt wird. Zur Anpassung an bestehende Gegebenheiten stehen insgesamt jeweils drei verschiedene horizontale bzw. vertikale Fenstergrößen zur Auswahl bereit. Zudem kann der Rahmen durch Ziehen der rechten unteren Ecke mit gedrückter Maustaste individuell angepasst werden.

1. Klicken Sie auf den unteren Rand und blenden Sie das Dock ein.
2. Klicken Sie auf das Symbol mit der Lupe und den Rahmen. Die verfügbaren Fensterformate werden angezeigt.
3. Fahren Sie mit der Maus über die gewünschte Fenstergröße. Das entsprechende Format wird zur Voransicht transparent eingeblendet. Klicken Sie auf das Format, das Sie benutzen möchten.
4. Passen Sie ggfs. die Fenstergröße durch Ziehen der rechten unteren Rahmenecke mit gedrückter Maustaste weiter an.
5. Platzieren und skalieren Sie die gewünschten Instrumente wie im Abschnitt **Instrumente skalieren und platzieren** beschrieben.



DE




Ein bestehendes Fenster, das bereits Instrumente enthält, kann ohne weiteres in ein größeres Format mit gleicher Orientierung umgeschaltet werden (1).

Beim Umschalten in ein kleineres Format (2) oder in eine andere Ausrichtung können bestehende Instrumente über das neue Fenster hinausragen. Das wird bei der Vorschau der Formate durch rote Unterlegung signalisiert (3). Die Symbole für Formate, bei denen Instrumente herausfallen, werden in der Auswahlliste ge-graut und können nicht ausgewählt werden (4).




Gehen Sie dann wie folgt vor:

1. Klicken Sie auf das Instrument, das in der Vorschau rot unterlegt wurde. Es erhält einen farbigen Rand.
2. Fahren Sie die Maus über den Rand, der herausfallen würde. Sobald der Doppelpfeil erscheint, können Sie den Rand verschieben und damit das Instrument soweit verkleinern, dass es im kleineren Fensterformat passen würde.
3. Wiederholen Sie die Schritte 1 und 2 für jedes Instrument, das in der Vorschau rot unterlegt wurde.
4. Klicken Sie dann auf das Symbol für die Fensterformate und klicken Sie auf das gewünschte kleinere Format, das jetzt ausgewählt werden kann.
5. Alternativ können Sie alle Instrumente von der Anzeigefläche entfernen, einen kleineren Fensterrahmen auswählen und die Instrumente darin neu platzieren. Zum Entfernen klicken Sie in das jeweilige Instrument und anschließend auf das oben rechts eingeblendete Symbol .

5.4 | Instrumenten-Einstellungen ändern

Die Parameter der Instrumente können Sie über die jeweiligen Einstellungsmenüs anpassen. Die Menüs können Sie entweder über das große Zahnrad-Symbol im Dock oder über das kleine Zahnrad oben rechts in einem markierten Instrument aufrufen. Wenn Sie nach dem Platzieren der Instrumente allgemein die Einstellungen anpassen möchten, bietet sich der Weg über das Dock an. Müssen Sie im laufenden Betrieb Einstellungen anpassen, gelangen Sie über das Symbol des markierten Instruments direkt zu dessen Einstellungsmenü.

 Je nach Umfang der für das jeweilige Instrument zur Verfügung stehenden Parameter können nicht alle Optionen im Menü-Fenster angezeigt werden. Benutzen Sie dann die rechts eingeblendeten Scrollbalken, um den Fensterinhalt zu verschieben.

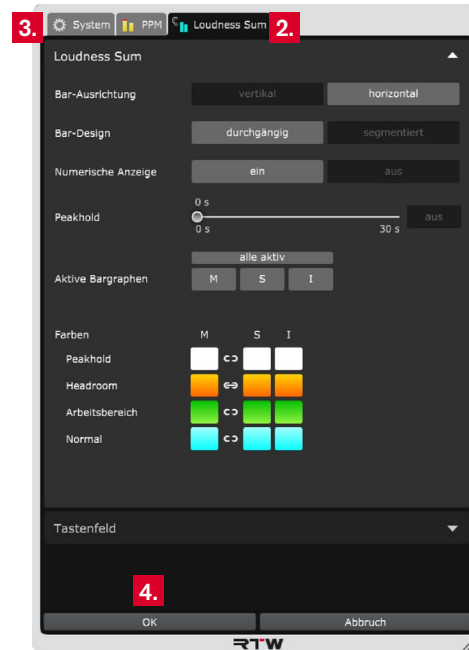


Um allgemein die Instrumenten- und sonstigen Einstellungen aufzurufen, gehen Sie wie folgt vor:

1. Klicken Sie auf den unteren Rand und blenden Sie das Dock ein.
2. Klicken Sie auf das Zahnrad-Symbol und rufen Sie die Einstellungs-menüs auf. Es wird der Karteireiter des Instrumentes ange-zeigt, das zuletzt markiert gewesen war.
3. Klicken Sie auf den Karteireiter des Instruments, dessen Ein-stellungen Sie ändern möchten. Klicken Sie auf den Karteireiter **System**, wenn Sie noch weitere grundlegende Einstellungen anpassen möchten.

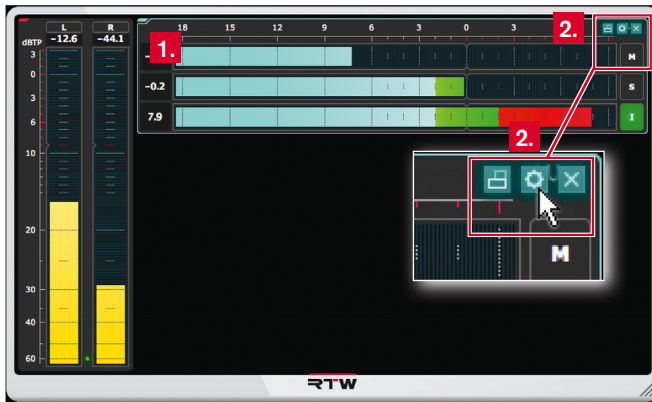


4. Passen Sie die Einstellungen an. Die Änderungen sind in der An-zeige zur Vorschau sofort sichtbar, zunächst aber noch temporär. Klicken Sie deshalb auf **OK**, um die Einstellungen zu speichern und um sie beim nächsten Aufruf mit den gemachten Änderun-gen wieder zur Verfügung zu haben. Klicken Sie auf **Abbruch**, wenn Sie die Änderungen verwerfen möchten.

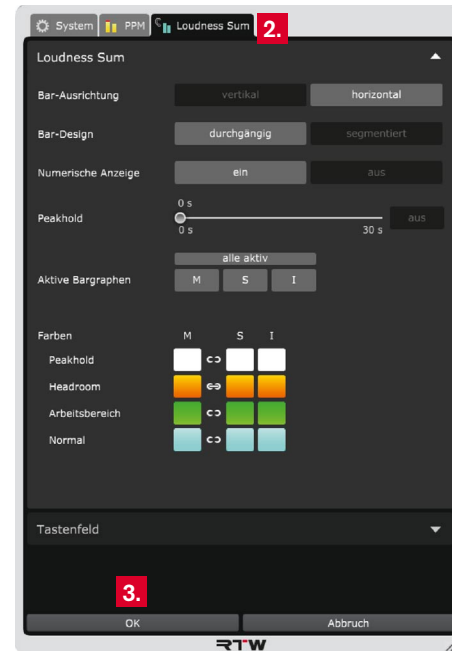


Um auf direktem Weg die Instrumenten-Einstellungen anzupassen, gehen Sie wie folgt vor:

1. Klicken Sie auf das Instrument, dessen Einstellungen Sie anpassen möchten. Das Instrument erhält einen farbigen Rahmen und zeigt oben rechts drei Symbole.
2. Klicken Sie auf das mittlere Symbol mit dem Zahnrad und rufen Sie das Menü des Instruments auf. Es wird der Karteireiter mit den Einstellungsoptionen des Instruments angezeigt.




3. Passen Sie die Einstellungen an. Die Änderungen sind in der Anzeige zur Vorschau sofort sichtbar, zunächst aber noch temporär. Klicken Sie deshalb auf **OK**, um die Einstellungen zu speichern und um sie beim nächsten Aufruf mit den gemachten Änderungen wieder zur Verfügung zu haben. Klicken Sie auf **Abbruch**, wenn Sie die Änderungen verwerfen möchten.



6 | Audio-Setup für den Stand-alone-Betrieb

Beim Insertieren der Masterclass Plugins in eine DAW übernimmt das Plug-in die jeweiligen Audio-Einstellungen des Kanalzuges der DAW.

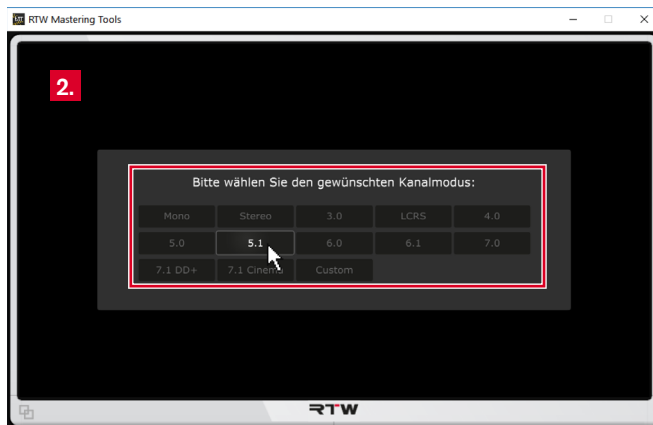
Im Stand-alone-Betrieb müssen die Audio-Einstellungen und die Zuordnung des Audio-Treibers initial einmal manuell im Menü der Software vorgenommen werden.

 **HINWEIS** - Auf Windows®-Systemen muss zusätzlich ein **ASIO-Audio-Treiber** installiert sein. Für bestimmte Konfigurationen im Stand-alone-Betrieb ist zudem eine installierte Soundkarte mit aktivierter Loopback-Funktion erforderlich.

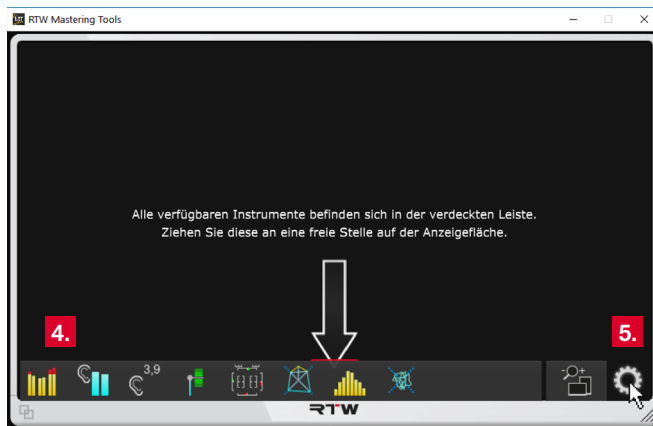
1. Starten Sie Ihre Stand-alone-Anwendung.



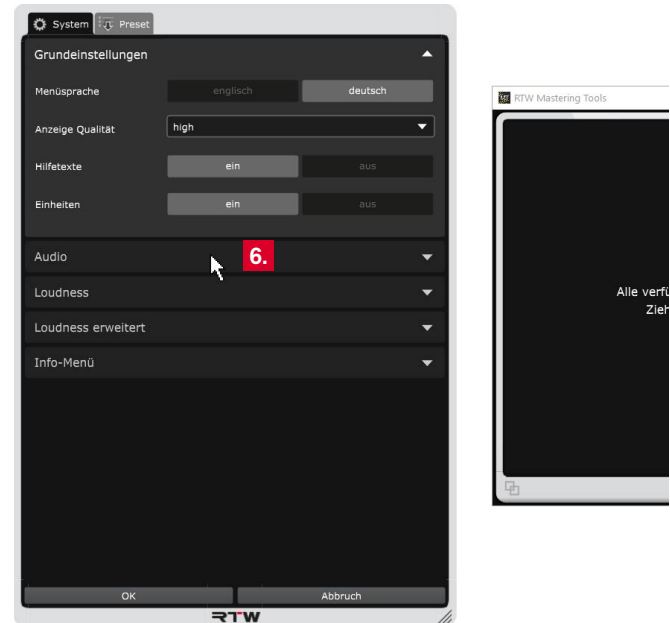
- Der Rahmen mit der Anzeigefläche erscheint und fordert zur Auswahl des Kanalmodus auf. Klicken Sie auf den Kanalmodus, der mit dem Kanalmodus Ihrer Soundkarte übereinstimmt. Bis zu 8 Kanäle sind möglich. Über den Button **Custom** kann ein eigener Kanalmodus mit bis zu 8 Kanälen eingestellt werden.
- Das RTW Masterclass PlugIn zeigt die noch leere Anzeigefläche. Das Dock, die verdeckte Steuerleiste mit den verfügbaren Instrumenten und den Optionen zur Einstellung, wird kurz gezeigt.



4. Klicken Sie mit der Maus einmal auf den roten Streifen und fahren Sie dann mit der Maus leicht unterhalb davon über den unteren Rand. Das Dock wird eingblendet. Alternativ können Sie auch direkt in den unteren Randstreifen klicken. Anschließend reicht das Überfahren mit der Maus, um das Dock einzublenden.
5. Klicken Sie ganz rechts auf das Zahnrad-Symbol und öffnen Sie das Menü mit den Optionen zur Einstellung.

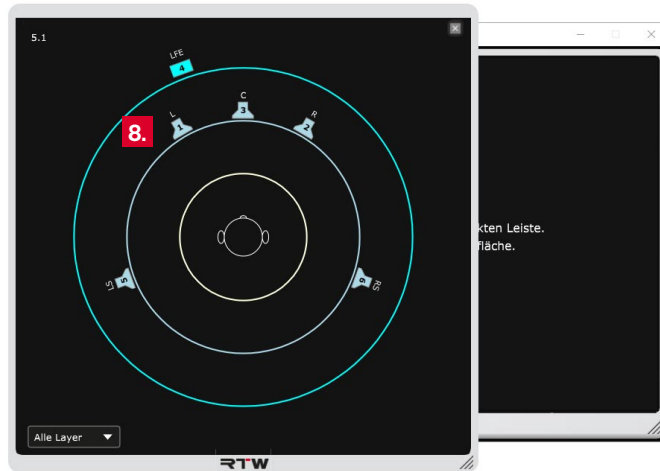
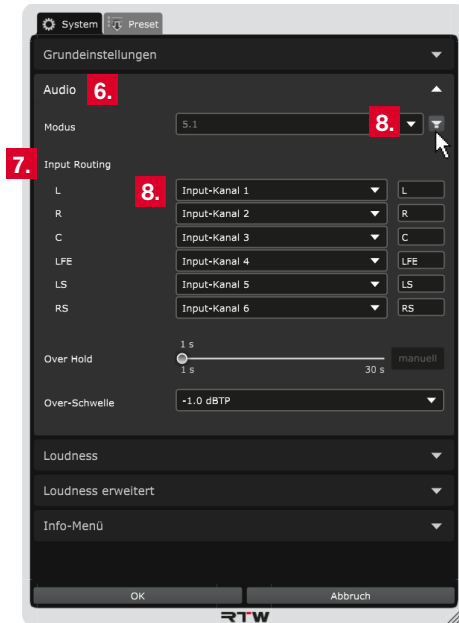



6. Klicken Sie auf die mit **Audio** bezeichnete Leiste, um die Optionen für die grundlegenden Audio-Einstellungen anzuzeigen.



7. Prüfen Sie, ob die standardmäßig zugeordneten Kanäle des Eingangs-Routings auf die gewünschten Anzeigekanäle geroutet sind. Passen Sie die Zuordnung gegebenenfalls an.

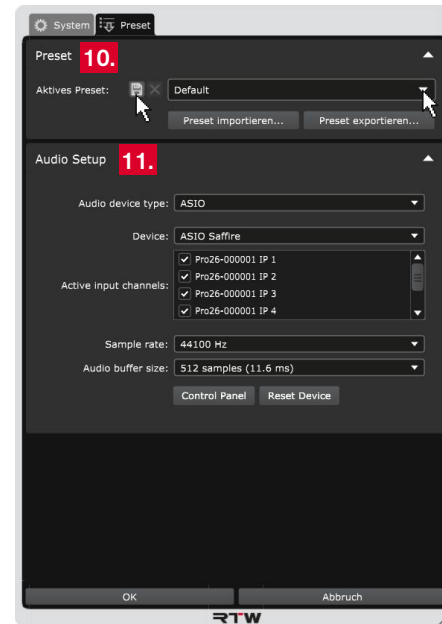
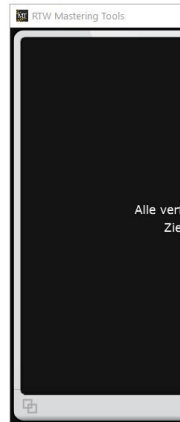
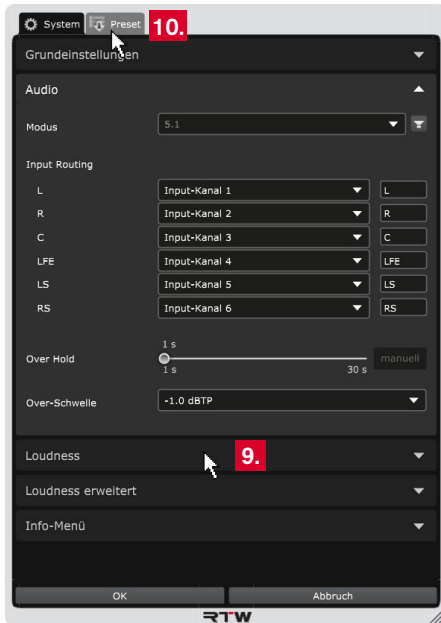
8. Klicken Sie auf das Lautsprecher-Symbol, wenn Sie eine grafische Übersicht der Kanalordnung sehen möchten. Die Nummerierung der Symbole entspricht der Reihenfolge der Auflistung.



 Bei laufender Messung zeigen die Farben der Symbole, ob ein Signal anliegt (grünlich) und ob es tendenziell übersteuert (rötlich).

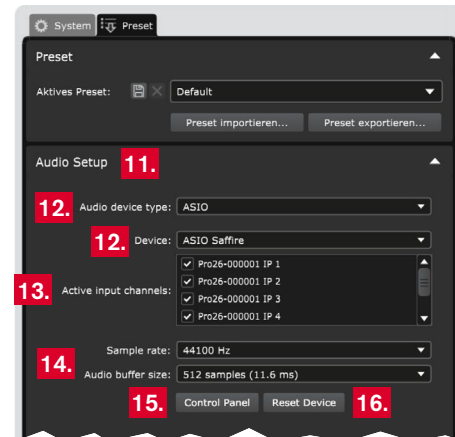
9. Klicken Sie auf die mit **Loudness** bezeichnete Leiste, falls Sie die Optionen für die grundlegenden Loudness-Einstellungen anpassen möchten. Folgen Sie dazu den Schritten 11. bis 14. in Kapitel 5 | **Erste Schritte** im Abschnitt **5.1 | das Plugin zur Verwendung vorbereiten**.


10. Klicken Sie auf den Karteireiter **Preset**, um die Optionen für die Wahl eines Presets anzuzeigen. Wählen Sie aus der Drop-Down-Liste ein geeignetes vorkonfiguriertes Preset oder speichern Sie Ihre Einstellungen als benutzerdefiniertes Preset ab.



11. Falls noch nicht sichtbar, klicken Sie auf die mit **Audio Setup** bezeichnete Leiste, um die Optionen für die Audio-Geräte-Einstellungen anzuzeigen. Je nach verwendetem OS-System stehen unterschiedliche Optionen zur Verfügung:

- Wählen Sie auf **Mac OS X®**-Systemen aus der Drop-Down-Liste **Input** die Art des Audio-Eingangs aus.
- Wählen Sie auf **Windows®**-Systemen aus der Drop-Down-Liste **Audio-Geräte-Typ** den Typ und aus der Drop-Down-Liste **Gerät** das Audio-Gerät aus, das Sie verwenden möchten.



 In diesen Drop-Down-Listen werden alle in Ihrem System vorhandenen Schnittstellen und Audio-Treiber angezeigt. Aktivieren Sie jeweils die Optionen, die Ihrer installierten Soundkarte entsprechen.

12. Prüfen Sie bzw. setzen Sie die Häkchen an den Kanalbezeichnungen, die als **aktive Eingangskanäle** verwendet werden sollen.



HINWEIS - In der Regel wird durch die Wahl des Kanalmodus eine entsprechende Anzahl Eingangskanäle des Audio-Gerätes der Reihe nach zur Verwendung aktiviert. In seltenen Fällen kann es vorkommen, dass noch weitere oder aber andere Kanäle aktiviert werden müssen, bevor Sie Instrumente im Anzeigefenster platzieren können. Wenn die Anzahl der aktiven Eingangskanäle nicht mit dem gewählten Kanal-Modus übereinstimmt, weist eine entsprechende Meldung im Anzeigefenster darauf hin. Die Zuordnung der Eingangskanäle zu den Anzeigekanälen erfolgt im Bereich **Audio/Input Routing** des **System**-Menüs (siehe Schritt 7. in diesem Kapitel).

13. Überprüfen Sie in den entsprechenden Feldern die **Abtastrate** und die **Buffer-Einstellungen** und passen Sie sie gegebenenfalls an. Wählen Sie dazu die entsprechenden Optionen aus den jeweiligen Drop-Down-Listen.

14. Auf Windows®-Systemen steht die Schaltfläche **Bedienfeld** zur Verfügung. Damit können Sie direkt das geräteeigene Bedienfeld aufrufen, um z. B. die Einstellungen Ihrer Soundkarte anzupassen oder die Loopback-Funktion zu aktivieren, falls noch nicht geschehen.

15. Auf Windows®-Systemen steht die Schaltfläche **Gerät zurücksetzen** zur Verfügung. Damit können Sie das Gerät zurücksetzen. Dies ist manchmal nach Änderungen im geräteeigenen Bedienfeld erforderlich, um die geänderten Einstellungen zu übernehmen.

16. Klicken Sie auf den Karteireiter **System** und nehmen Sie weitere Einstellungen vor. Folgen Sie dazu den Beschreibungen ab Schritt 6. im Abschnitt **5.1 | Das PlugIn zur Verwendung vorbereiten** und in allen weiteren Abschnitten in Kapitel **5 | Erste Schritte**.

17. Die Änderungen sind in der Anzeige zur Vorschau sofort sichtbar, zunächst aber noch temporär. Klicken Sie deshalb auf **OK**, um die Einstellungen zu speichern und um sie beim nächsten Aufruf mit den gemachten Änderungen wieder zur Verfügung zu haben. Klicken Sie auf **Abbruch**, wenn Sie die Änderungen verwerfen möchten.

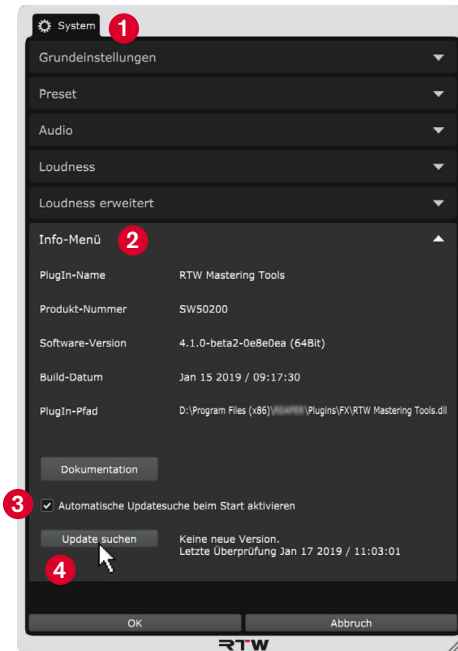
7 | Update

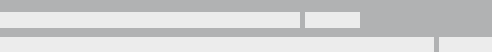
Um Ihre Software auf dem neuesten Stand zu halten, sollten Sie sie in regelmäßigen Abständen aktualisieren. Es stehen immer nur die Optionen zur Verfügung, die zum Zeitpunkt der Veröffentlichung der installierten Software-Version verfügbar waren.

Sie können das PlugIn im Menü **System** (1) im Bereich **Info** (2) durch Setzen des Häkchens so einstellen, dass beim Start der DAW oder der Stand-alone-Anwendung automatisch auf eine neue Version geprüft wird (3).

Diese Prüfung können Sie aber auch individuell selbst durchführen. Klicken Sie dazu auf die Schaltfläche **Update suchen** (4).

Wenn eine neuere Software-Version gemeldet wird, finden Sie die entsprechenden Dateien im Download-Bereich auf unserer Web-Seite (<https://www.rtw.com/de/support/manuals-software.html>). Klicken Sie auf **PC-Software** und wählen Sie dann den Namen Ihres PlugIns (z. B. **RTW Loudness Tools** oder **RTW Mastering Tools**). Für Windows®- und Mac OS X®-Systeme stehen jeweils eigene Installationspakete zur Verfügung.





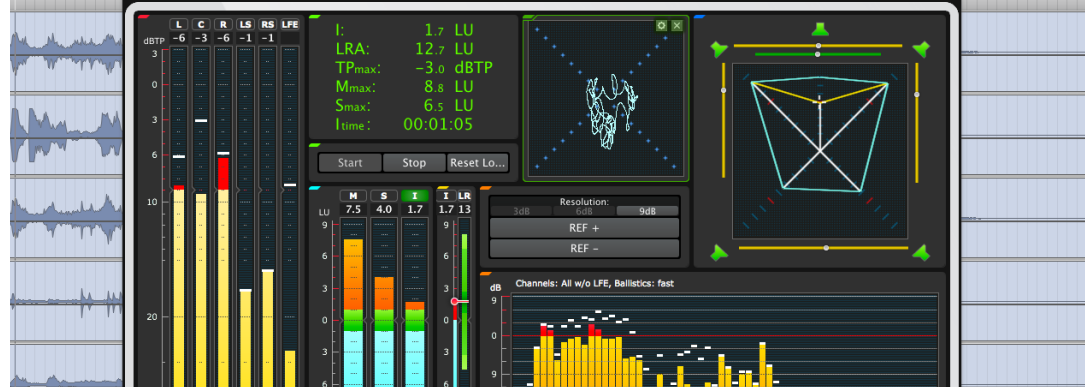
RTW GmbH & Co. KG

Am Wassermann 25 | 50829 Köln | Germany

Phone: +49 221. 70 913-0 | Fax: +49 221. 70 913-32

Internet: www.rtw.com | E-Mail: rtw@rtw.com

RTW
EYES ON YOUR AUDIO



Installation Guide

RTW Masterclass Plugins

EN

Version 4.1.2 | 04.2020



RTW Loudness Tools | RTW Mastering Tools
RTW Loudness Tools Stereo | RTW Mastering Tools Stereo
RTW Loudness Tools 2 Seats | RTW Mastering Tools 2 Seats
RTW Loudness Tools 10 Seats | RTW Mastering Tools 10 Seats

RTW
EYES ON YOUR AUDIO

Installation Guide

RTW Masterclass Plugins (all versions)



Manual version: 4.2 (issued: May 14th, 2020)

Software version: 4.1.2 (04/2020)

© **RTW** 05/2020 | Changes without prior notice!

RTW GmbH & Co. KG

Am Wassermann 25 | 50829 Köln | Germany

Fon +49 221. 70 913-0 | Fax +49 221. 70 913-32

rtw@rtw.com | www.rtw.com

Please note:

Installation guide and software are protected by copyright law and may not be copied, reproduced, translated, or transmitted into any electronical medium or machine-readable form (fractional or complete) without RTW's prior written consent. Your further rights to the software are governed by the accompanying software license agreement.

The software has been developed very carefully and tested extensively before publication. Nevertheless, RTW cannot guarantee proper function at any time.

Platforms:

- VST2.4 (32/64 bit), VST3 (32/64 bit), AAX Native64, stand-alone (32/64 bit) (Windows® 7/8.1/10)
- VST2.4/3, AU, AAX Native, stand-alone (Mac OS X® 10.11 & higher)

System requirements:

- Dual-core processor 2.5 GHz
- 4 GB RAM, 200 MB free hard disk space
- iLok License Manager and iLok account, iLok USB smart key (opt.)
- Internet connection required for activation process
- Audio inputs and outputs with ASIO driver
- Latest OpenGL® graphic driver and other firmware of your computer

The information contained in this guide was correct at the time of printing, however due to our policy of continuous improvement, actual product displays may differ slightly from those shown here.

The current version of this guide and available software updates can be found at "PC Software" > "RTW Loudness Tools" resp. "PC Software" > "RTW Mastering Tools" section of the download area on our web site (Support > Manuals & Software).

EULA

Enduser Licence Agreement for the RTW Masterclass Plugins Software

This End User License Agreement "EULA" is a legally binding contract between you and RTW GmbH & Co. KG, and shall apply to the use of the following Software:

RTW Masterclass Plugins

The terms and conditions of this Agreement shall apply to the user as an individual, a company or a legal entity. This Agreement shall in particular cover associated media, print materials, "online" and/or electronic documentation as well as Internet-based services.

Once the Software has been installed, copied or otherwise been used, the terms and conditions of this EULA have to be confirmed and agreed to. If you fail to do so, you shall not be entitled to install, copy or otherwise use the Software.

1 Granting of rights (licenses)

Subject to compliance with all the terms and conditions of this EULA, RTW GmbH & Co. KG (RTW) shall grant you the following rights:

1.1 RTW shall grant you a personal, non-exclusive license for the installation and use of the Software for the purpose of analyzing, display, or processing of audio signals. You shall be entitled to install the Software on any number of computers. The software shall be used only in a non-contemporaneous way and only bonded with a valid RTW license presented by a Pace iLok.

2 Restrictions

2.1 RTW hereby reserves all rights to the Software which are not explicitly granted to you pursuant to this EULA. The Software is subject to copyright laws as well as other laws and agreements for the protection of intellectual property. RTW and/or its suppliers own the property right, copyright and other industrial property rights to the Software in question. The Software shall be licensed, but shall not be sold.

2.2 You shall not be entitled to redesign, decompile or disassemble the Software, unless (and only in as far as) the applicable law does provide for such action, notwithstanding this restriction.

2.3 Technical support will be provided for purchased and licensed Software only.

2.4 When using the Software, you may possibly be directed to linked third party sites. Such third party sites are beyond RTW's control, and RTW cannot be held responsible for the contents of any such third party site and/or any links contained in such third party sites and/or amendments or upgrades of such third party sites. Moreover, RTW cannot be held responsible for webcasting or any other broadcasting modes of third party sites. RTW shall make links to third party sites available as a matter of goodwill only. However, this shall not be deemed to be an endorsement by RTW of the third party site in question.



3 Miscellaneous

3.1 This EULA is applicable to upgrades, supplements, add-on components or components for Internet-based Software services, which RTW may provide and may make available to you once you have received the original copy of the Software, unless such upgrades, supplements, add-on components or components for Internet-based Software services provided are subject to different terms and conditions. RTW shall reserve the right to cease all Internet-based services provided or made available to you in the course of using the Software.

3.2 Notwithstanding any other rights, RTW shall be entitled to terminate this EULA if you do not comply with its terms and conditions. In this case, you shall be obliged to destroy all copies of the Software and all of its components.

3.3 RTW shall provide the Software. To the maximum extent permitted by applicable law, RTW hereby explicitly disclaims all other liabilities and/or guarantees, whether express, implied or statutory, including, but not limited to, any (if any) implied warranties, responsibilities and/or guarantees of merchantability, fitness for a particular purpose, reliability or availability, accuracy and/or completeness of responses, results, workmanlike efforts, diligence and lack of viruses – all with regard to the Software as well as the provision of or failure to provide support or other services, and/or the provision of or failure to provide information, Software, and related contents –, and/or any warranties, liabilities or guarantees otherwise arising from the use of the Software. Furthermore, with regard to the Software, any warranty or guarantee of title, quiet enjoyment, quiet possession, compliance with and non-infringement of third party rights as described shall be excluded.

3.4 To the extent permitted by applicable law, RTW shall not be liable for any special, incidental, indirect damages or consequential damages and/or for any punitive damages of any kind or nature (including, but not limited to, damages incurred from loss of profit, loss of confidential or any other information, business disruption, personal injury, loss of privacy, violation of duty (including duties pertaining to the principles of good faith and/or due diligence), negligence as well as any other financial losses or damages), arising from the use of the product and/or the fact, that it cannot be used, and/or arising from the provision of or failure to provide support or other services, and/or the provision of or failure to provide

information, Software and associated contents, and/or otherwise arising from the use of the product or which are otherwise resulting from or relating to any term and condition of this EULA, even in the case of culpability, unlawful acts (including tort of negligence), false statements, no-fault liability, violation of contractual duty, and/or, in the case of a violation of warranty on the part RTW or its suppliers, even if RTW or its suppliers have been made aware of the possibility of such damages arising.

3.5 Notwithstanding any and all damages which you may suffer, for any reason whatsoever (including, but not limited to, the aforementioned and all direct damages or general contractual or other damages), and pursuant to the terms and conditions of this supplementary EULA, RTW's joint and several liability and your sole claim to all of the aforementioned shall be limited to the actual damage caused you as a result of due confidence in the Software, and shall be up to the amount actually paid for the Software purchased from RTW or a maximum amount of € 10, whichever amount is greater.

4 Place of jurisdiction is Cologne, Germany

5 Complete Agreement

This EULA (inclusive of all addenda or supplementary agreements to this EULA within the scope of supply) shall constitute the entire agreement between you and RTW with regard to the Software and any (if any) support services. It shall supersede any prior or contemporaneous oral or written communications, suggestions and assurances relating to the Software and/or any other subject matter of this EULA. In the event that any RTW rule or regulation should contravene the provisions of this EULA, the terms of this EULA shall take precedence over any other rule or regulation. If any of the terms of this EULA shall be deemed null and void, unenforceable and/or unlawful, all other terms and conditions shall remain in full force.

6 In case of questions regarding the EULA please contact info@rtw.de

RTW GmbH & Co. KG | Am Wassermann 25 | 50829 Köln (Cologne) | Germany
Fon +49 221. 70 913-0 | Fax +49 221. 70 913-32 | rtw@rtw.de

Index of Content

EULA 3

Index of Content 5

1 | Introduction 6

2 | Install on Mac OS X® 8

3 | Install on Windows® OS 13

4 | Activation 20

4.1 | Single-user License 21

4.2 | Shareable License 26

5 | Getting Started 27

5.1 | Prepare the Plug-in for Use 28

5.2 | Arrange the Instruments 33

5.3 | Change the Window Frame 37

5.4 | Adapt Instrument Settings 39

6 | Audio Setup for Stand-alone Operation 42

7 | Update 49

EN

1 | Introduction

The RTW Masterclass Plugins software is a range of products that provides RTW meters as DAW-based plug-ins for all common formats and as stand-alone application on Windows® and Mac OS X®. Depending on the version, RTW Loudness Tools feature Metering and Loudness display for mono, stereo, multichannel, and surround applications (8 channels max.) and all standard sampling rates up to 96 kHz. It supports all widely used PPM and TruePeak measurements and scales. RTW Mastering Tools additionally feature RTW's well-known post-production instruments like Surround Sound Analyzer, RTA, Audio Vectorscope, and Multicorrelator.

The software allows the operation as stand-alone application as well as plug-in with VST2.4, VST3, and AAX Native64 formats on Windows® 7 and higher, or with VST2.4, VST3, AU, and AAX Native formats on Mac OS X® 10.11 and higher. The setup files are available at "PC Software > RTW Loudness Tools" resp. "PC Software > RTW Mastering Tools" section of the download area on our web site: <https://www.rtw.com/en/support/manuals-software.html>. A Pace iLok account is required for activation. An iLok USB smart key is recommended.




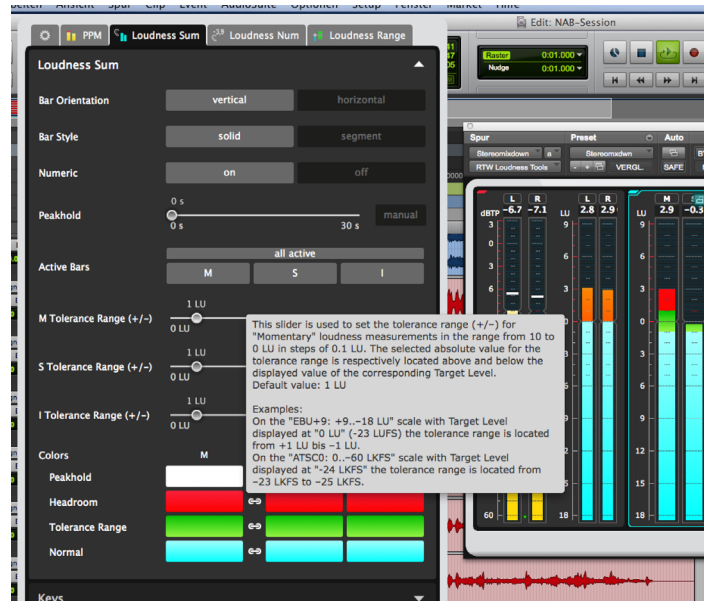
Pictured: RTW Mastering Tools with TASA measurement and 12th-octave RTA



As a means for quality control, the RTW Masterclass Plugins with their precisely working and easy-to-read instruments ensure compliance with custom specifications. Thanks to intuitive operation, they are equally suitable for users with or without background knowledge.

The RTW Masterclass Plugins provide comprehensive functionality of the award-winning TM7 and TM9 TouchMonitor instruments in different scope. RTW Loudness Tools use TM's basic PPM instruments in combination with TM's loudness licence. The RTW Mastering Tools equal comprehensive equipped TouchMonitors including TM's basic and Premium PPM, Loudness, RTA, SSA, Audio Vectorscope, and (Multi-) Correlator. They both offer the same degree of functionality and clarity as the hardware models. The instruments can be freely arranged and scaled. Various function parameters offer extra flexibility. The individual scalable window resp. the six selectable window frames (landscape and portrait view) permit the tailorable positioning of the provided instruments. Multiple instances may be used. You can store all setups and layouts as presets.

 The software's instruments may be operated intuitively. Tool tips in the menus will give you assistance to your individual settings. If you move the mouse across an option, a short description of its functionality is displayed.



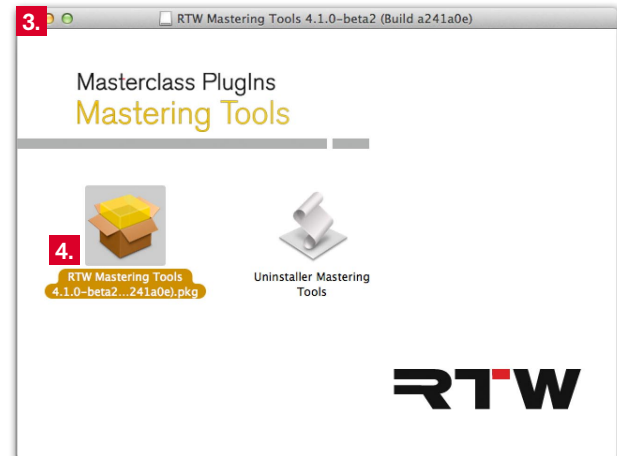
This guide describes in detail the installation on Mac OS X® and Windows®, the activation with an iLok account and iLok Smart Key, the audio setup for stand-alone operation, the initial apply of instruments on the display, and a software update.

2 | Install on Mac OS X®

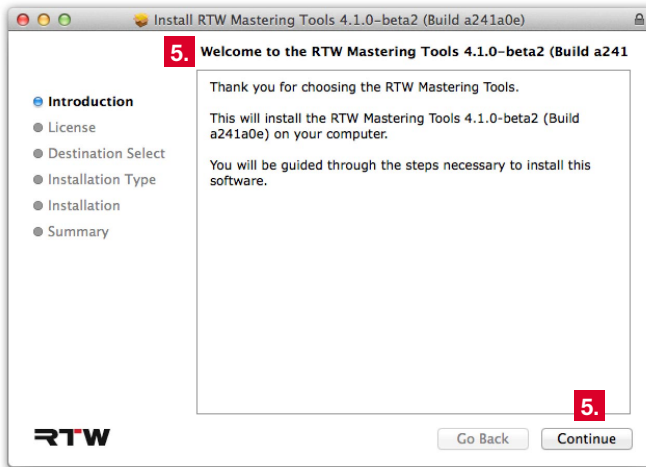
Every software of the RTW Masterclass Plugins series will be installed in the same way. The following description and pictures exemplary show the installation on Mac OS X® systems with the RTW Mastering Tools. If you have received the software from our shop, please skip steps 1. and 2.

 **NOTE - Before installing the software, please check, if the graphics drivers or other firmware of your system are up to date. If necessary, perform updates.**

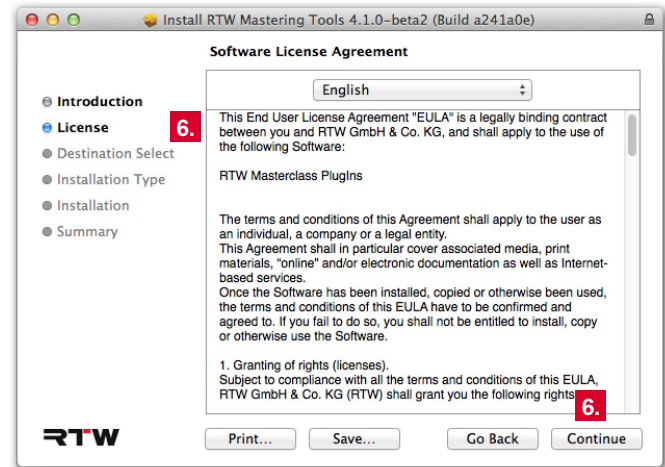
1. Enter the download area of RTW's web site (<https://www.rtw.com/en/support/manuals-software.html>), access **PC Software** section and click **RTW Loudness Tools** resp. **RTW Mastering Tools**.
2. Download the **RTW_Masterclass_Plugins_Vn-n_Mac_Setup_nnnn.zip** package for example, resp. one of the other appropriate setup packages, and store it to your computer.
3. Unpack the ZIP file and doubleclick the included DMG file to open the installer screen.
4. There, click the PKG file to start the installation.



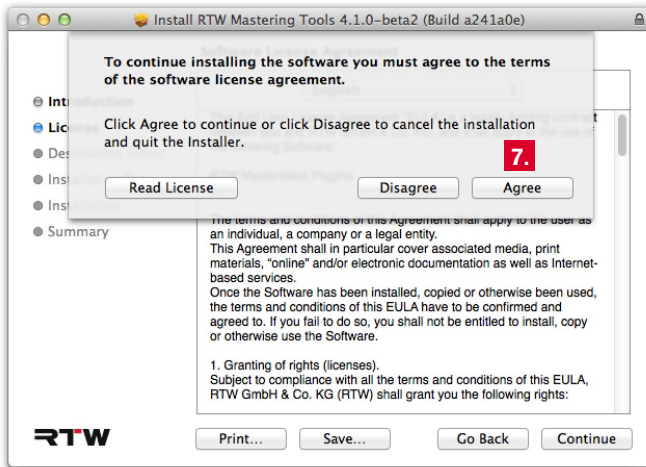
5. The **Welcome** screen is displayed. Click **Continue**.



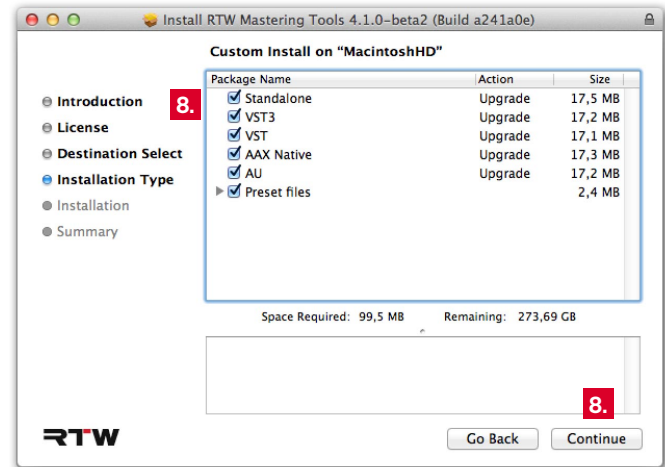
6. Read the **EULA** and click **Continue**.



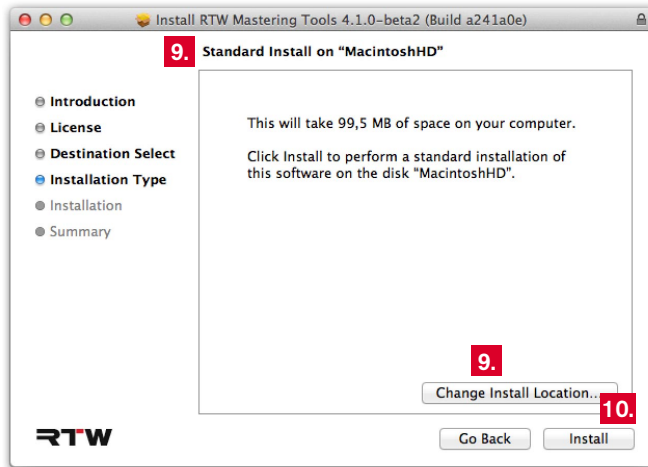
7. To accept the agreement, click **Agree**.



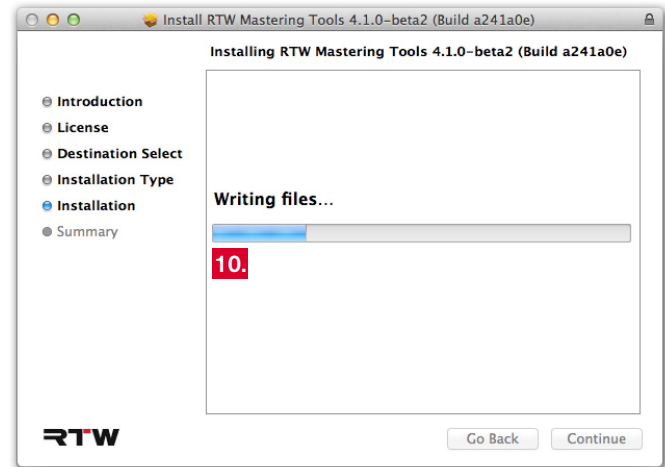
8. Select the components, you want to install and click **Continue**.



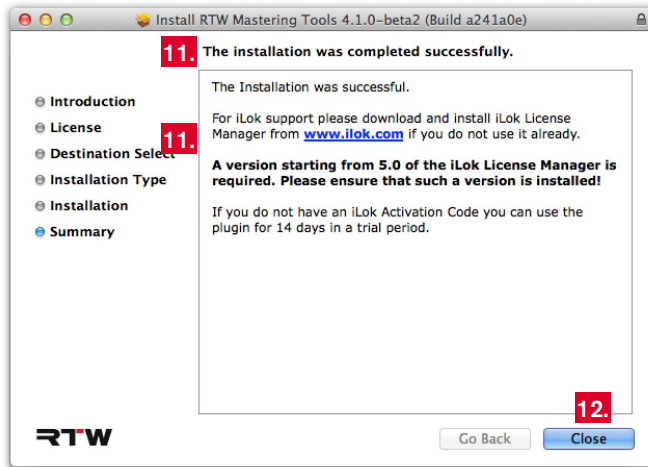
9. An overview is displayed. If you want to use another destination, use the **Change Install Location ...** button.



10. Click **Install** to run the installation of RTW Loudness Tools resp. RTW Mastering Tools.



11. The message about **Pace iLok** is displayed. If you don't have an iLok account resp. an iLok USB smart key yet, please use the displayed link to the iLok web site.



12. Click **Close** to finish the installation and to exit the Setup.

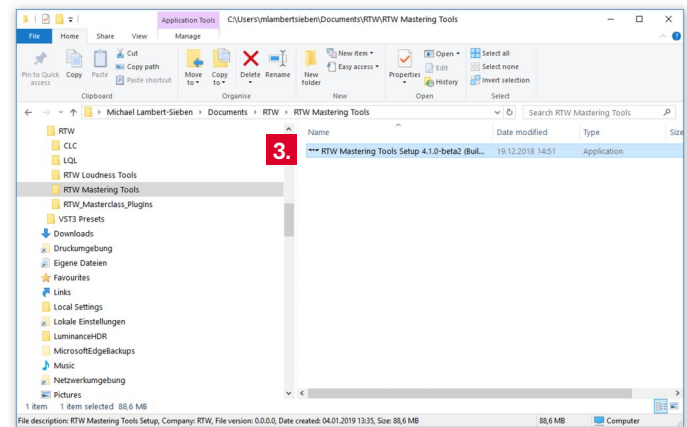
13. For optimal operation of the software, keep the graphics drivers and the other firmware of your system always up to date.

3 | Install on Windows® OS

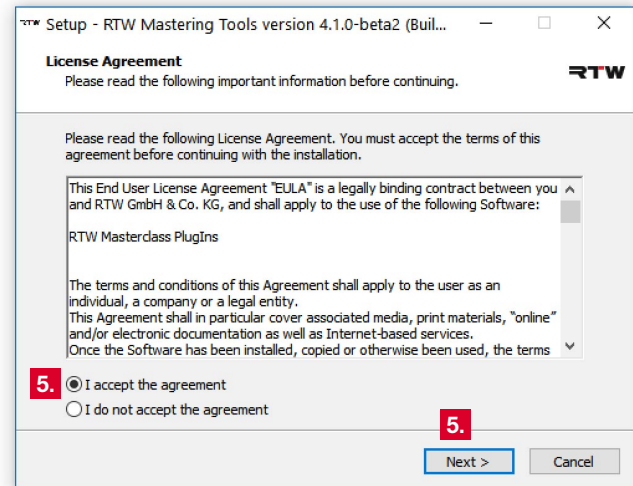
Every software of the RTW Masterclass Plugins will be installed in the same way. The following description and pictures exemplary show the installation on Windows® systems with RTW Mastering Tools. If you have received the software from our shop, please skip steps 1. and 2.

⚠ NOTE - Before installing the software, please check, if the graphics drivers or other firmware of your system are up to date. If necessary, perform updates.

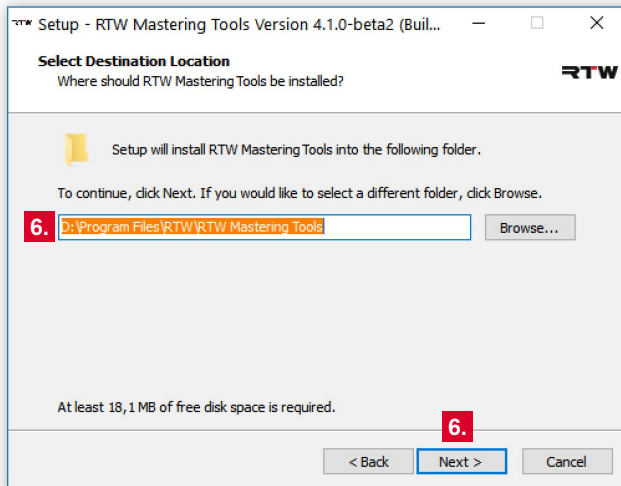
1. Enter the download area of RTW's web site (<https://www.rtw.com/en/support/manuals-software.html>), access **PC Software** section and click **RTW Loudness Tools** resp. **RTW Mastering Tools**.
2. Download the **RTW_Mastering_Tools_Vn-n_Win_Setup_nnnn.zip** package for example, resp. one of the other appropriate setup packages, and store it to your computer. Please observe the system requirements!
3. Unpack the ZIP file, then click the included setup file (*.exe) to start the installation (may be you have to confirm the user account control request).



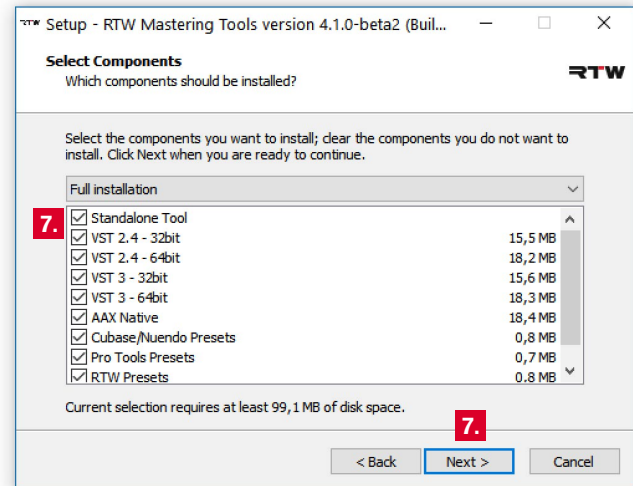
4. Select the setup language and click **OK**. The **Welcome** screen is displayed. Click **Next**.
5. Read the EULA and click the check box to accept the agreement. Click **Next**.




6. Define the installation folder. Click **Next**.

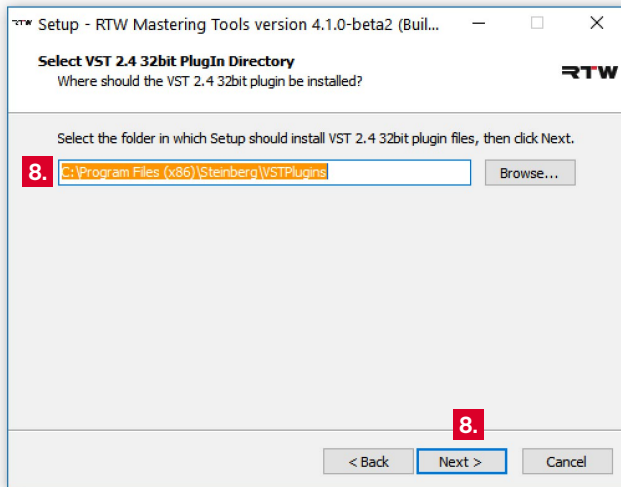


7. Select the items to be installed. Click **Next**.

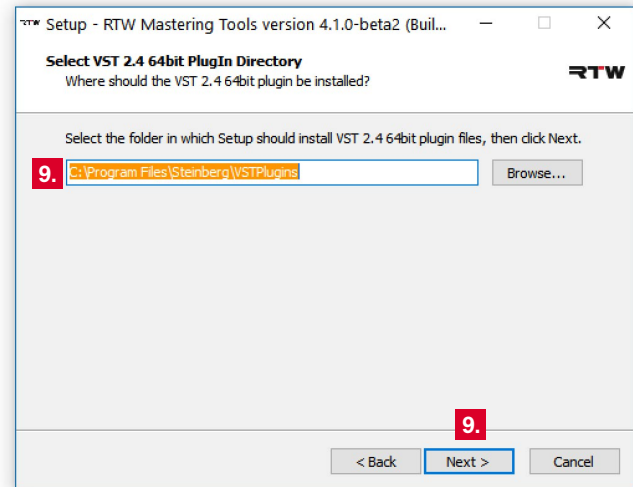


 **NOTE** - For using the Standalone Tool it might be necessary to install an ASIO audio driver and to activate the loopback function of your sound card.

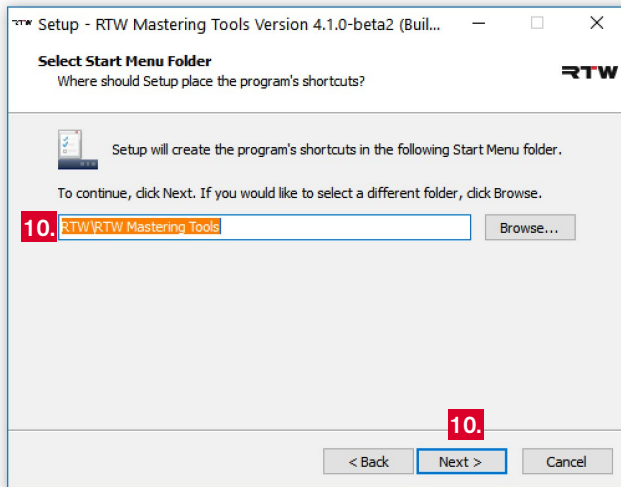
8. If the 32 bit VST option has been selected, define the installation folder for the plug-in files. Click **Next**.



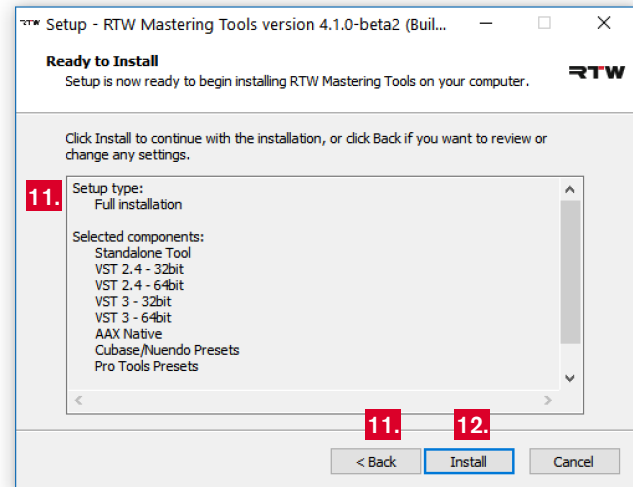
9. If the 64 bit VST option has been selected, define the installation folder for the plug-in files. Click **Next**.



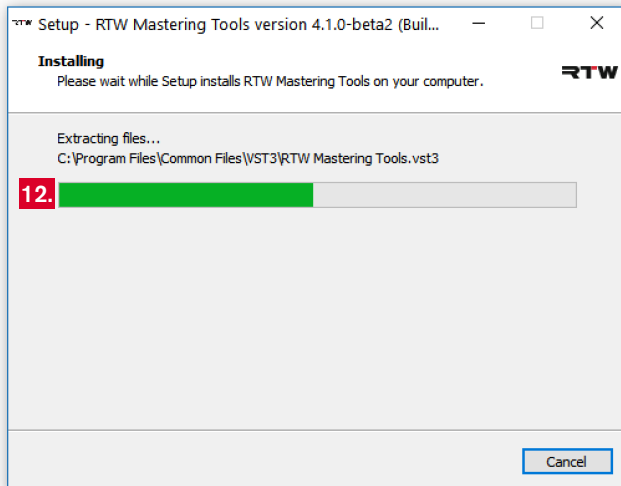
10. Define the Start Menu folder for the program shortcuts. Click **Next**.



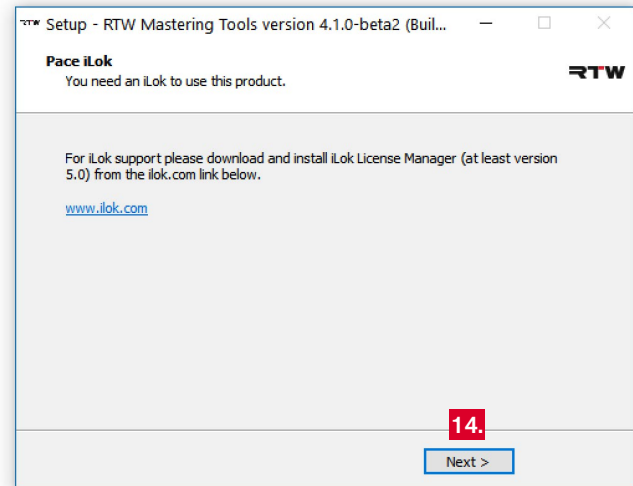
11. Check the overview for installation. Use the **Back** button, if you have to change something.



12. Click **Install** to run the installation of RTW Loudness Tools (resp. RTW Mastering Tools).



13. The message about **Pace iLok** is displayed. If you don't have an iLok account resp. an iLok USB smart key yet, please use the displayed link to the iLok web site.




14. Click **Next** to complete the installation and then **Finish** to exit the Setup.

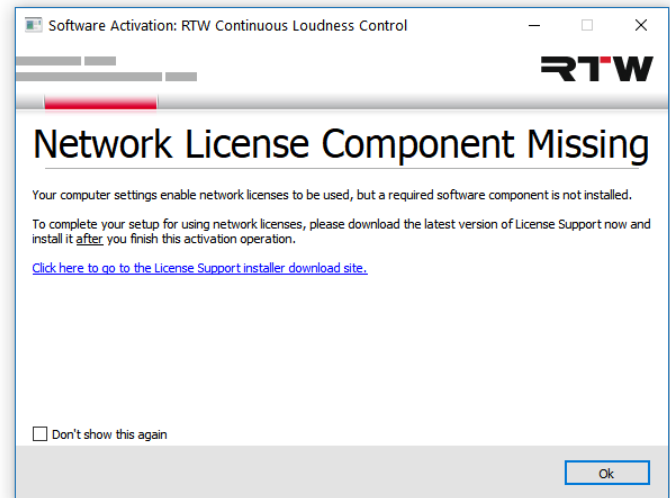


15. For optimal operation of the software, keep the graphics drivers and the other firmware of your system always up to date.


4 | Activation


Activation is required for the use of one software of the RTW Masterclass PlugIns series. When using a single-user license, the welcome screen of the software asks for an activation code. When using a shareable license, you have to connect to a license server which gives you permission to access the software for the duration of your seat.

-  **NOTE** - If you have installed the multi-channel version of the software and start it for the first time, normally a dialog window appears recommending a missing network component.
- If you purchased a single-user license and got an activation code, please ignore this message and click **Ok**. Go on with chapter **4.1 | Single-user License**.
 - If you have installed the software and want to get a temporary activation via a network license, please contact your system administrator. He will prepare your computer as a client for the use of a seat of the shareable license in the network. Information about the principle of shareable licenses may be found in chapter **4.2 | Shareable License**.




4.1 | Single-user License

 RTW Mastering Tools


 RTW Mastering Tools Stereo

 RTW Loudness Tools

 RTW Loudness Tools Stereo

EN

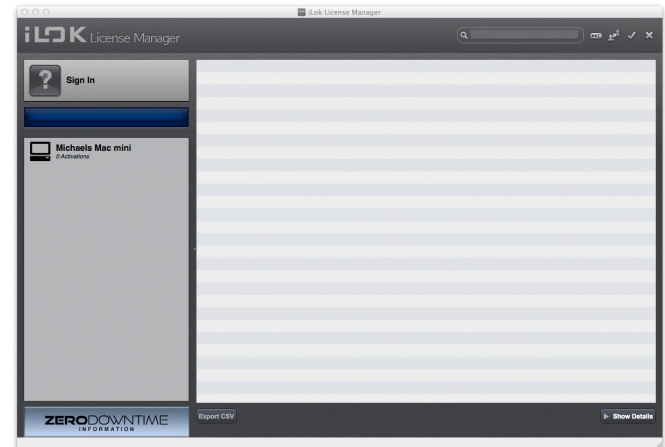
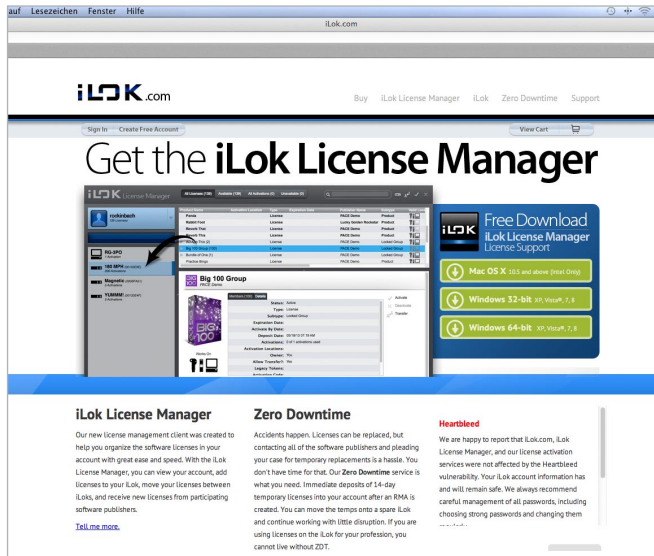
The single-user license of a RTW Masterclass Plugins software requires an activation for the use without limitations. Therefore, PACE Anti-Piracy's **iLok License Manager version 5.0 or higher** and a **PACE iLok Account** have to be used. If you don't have these tools, please enter PACE iLok web site (<http://www.ilok.com>) to get the iLok License Manager and to create an iLok Account. We recommend the use of an iLok USB Smart Key for copy-protection.

 If you don't have an activation code yet, you are allowed to try the respective software version for 14 days with an iLok account. Use the **Try** button to get a trial license.

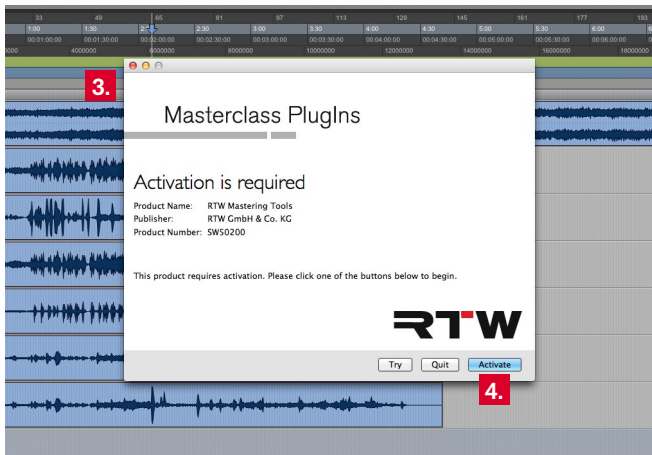


For the following description we assume that you have an iLok USB smart key available.

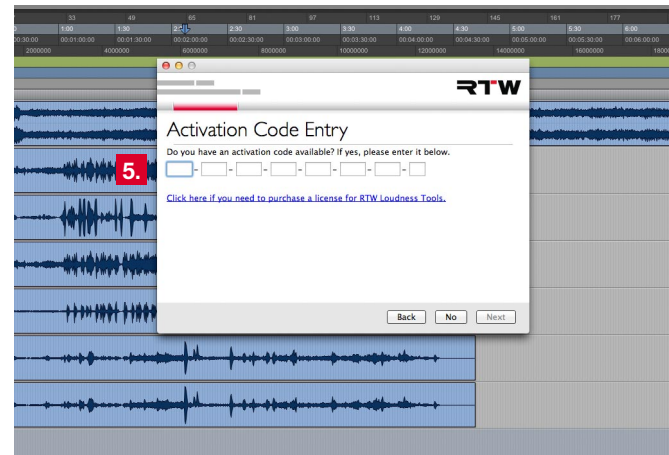
1. Download **iLok License Manager 5.0 or higher** from the PACE iLok web site (<http://www.ilok.com>) and install it.
2. Create an iLok Account on the PACE iLok web site.



3. Run your DAW or the stand-alone application. The **Welcome** screen for the activation of your RTW Masterclass Plugins software version is displayed.
4. If you own an activation code, click **Activate**.



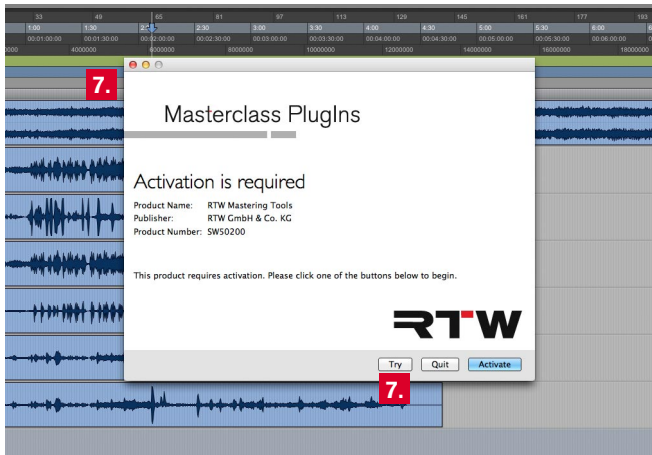
5. Enter the activation code.



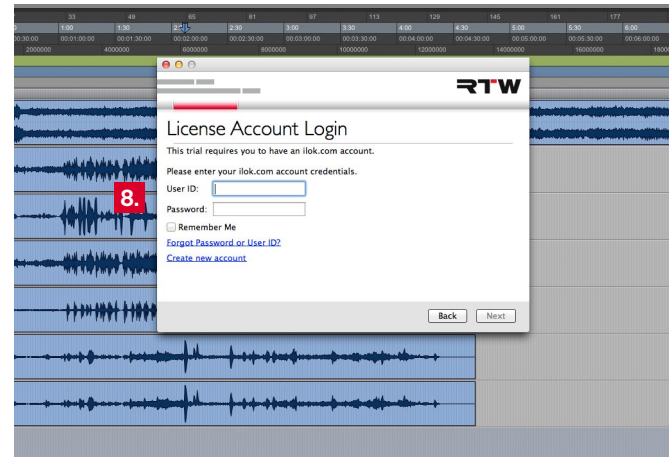
6. Select the iLok USB smart key, to which the activation key will be stored. It also can be stored to your computer.



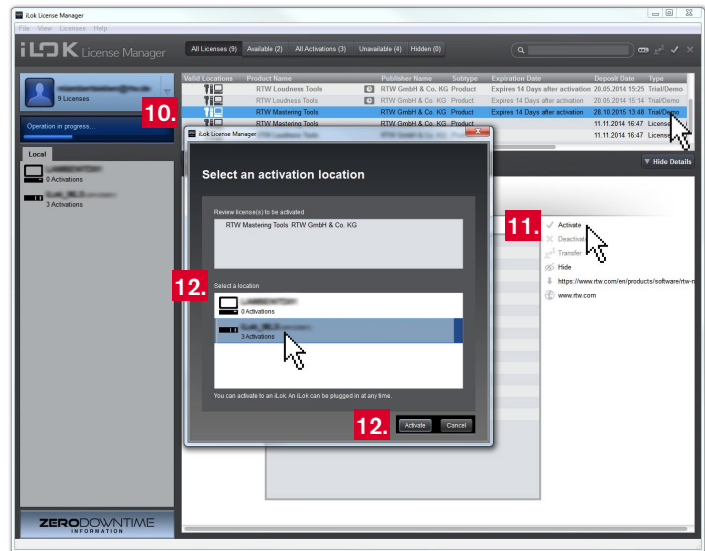
7. If you don't have an activation code yet, click **Try** instead of **Activate**. With an iLok account, you may use the RTW Masterclass Plugins software as a 14 days trial.



8. Enter iLok user ID and password and click **Next**. An activated test licence will be registered to your account.



9. Open the iLok License Manager and enter your iLok account credentials. You will find the test licence bold-faced in the overview list. It is also indicated as **Trial/Demo** in the **Type** column on the right.
10. Double-click the licence. An overview with the details will be opened.
11. Click **Activate** beside the hook on the upper right side of the detail window to activate the test licence for 14 days.
12. Select the activation location for the test licence (computer or iLok Smart Key). Click the **Activate** button.
13. The licence is now active, the software can be used. Run your DAW or the stand-alone application.



4.2 | Shareable License



RTW Loudness Tools Shareable License 2 Seats



RTW Mastering Tools Shareable License 2 Seats



RTW Loudness Tools Shareable License 10 Seats

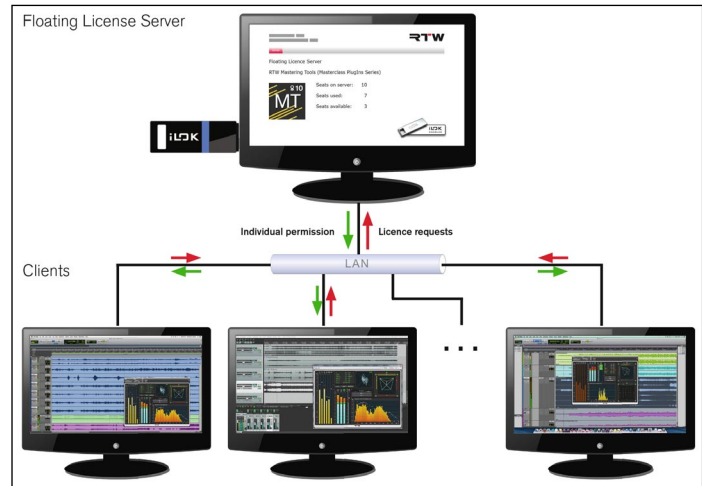


RTW Mastering Tools Shareable License 10 Seats

With a shareable license installed, a computer can act like a floating license server providing this license via network and giving connected clients the temporary authorization to use the protected software. A shareable license serves a defined number of so called seats which can be used simultaneously. With the use of the **iLok License Manager version 5.0 or higher**, the purchase of an **iLok Server license (RTW 50350)**, and the use of a 2nd generation (or higher) **iLok Smart Key** carrying the server license, a computer can be set up as a floating licence server.

Computer, who want to connect to the floating license server, have to be configured as clients to use one of the provided seats and to temporary activate the installed version of the software for the duration of the seat. The number of seats corresponds to the number of other computers that can concurrently use the license over the network. If there are more requests for a seat then seats are available, the client has to wait, until a used seat is finished and available again.

The administrator of the floating license server will provide the access data and prepare your computer as client. Further information can be found on the PACE iLok web site (<http://www.ilok.com>).

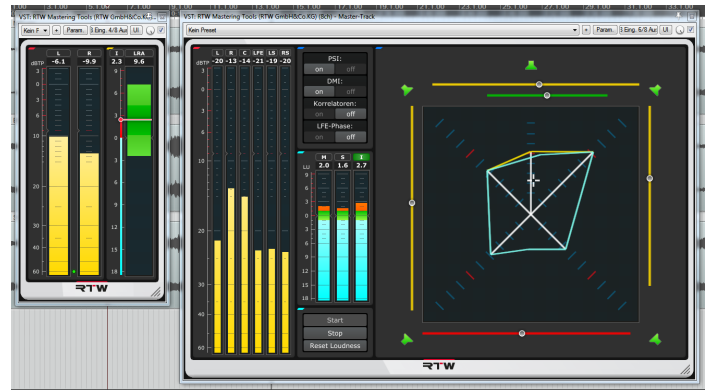


5 | Getting Started

As soon as your RTW Masterclass PlugIn has been installed successfully and has been activated, it can be used with your DAW. Attach it in the same way like you do it with all other plug-ins of your DAW. Depending on the conditions of your project and the number of available tracks, multiple instances with different configurations may be used.

In the following paragraphs you may learn how to adapt the plug-in to your system, to arrange the instruments, to change the window frame, and to adapt further settings.

i The steps described in this chapter can mainly be followed for the settings of the stand-alone applications. Additionally, an audio setup has to be proceeded and required audio drivers have to be adjusted. The details can be found in chapter **6 | Audio setup for stand-alone operation**.




EN

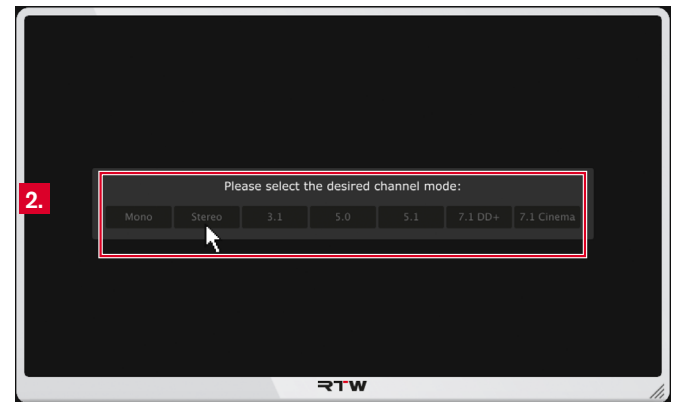
5.1 | Prepare the Plug-in for Use

Please proceed as follows:

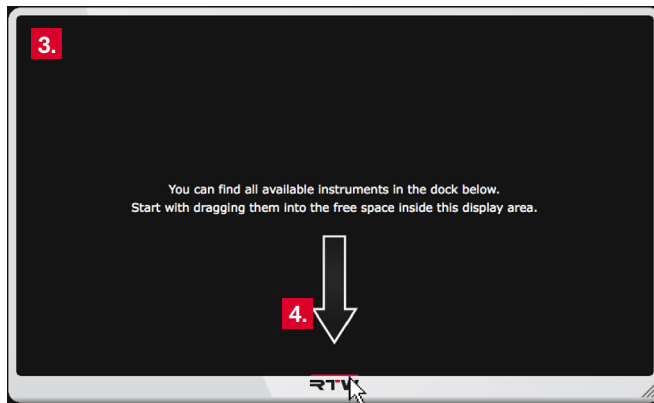
1. Select a track and attach the RTW Masterclass PlugIn. Depending on the installed plug-in version, you may find its name in the plug-in list. e. g. **RTW Loudness Tools** or **RTW Mastering Tools**.

 With each track of your project, you may use one instance of the RTW Masterclass PlugIn.

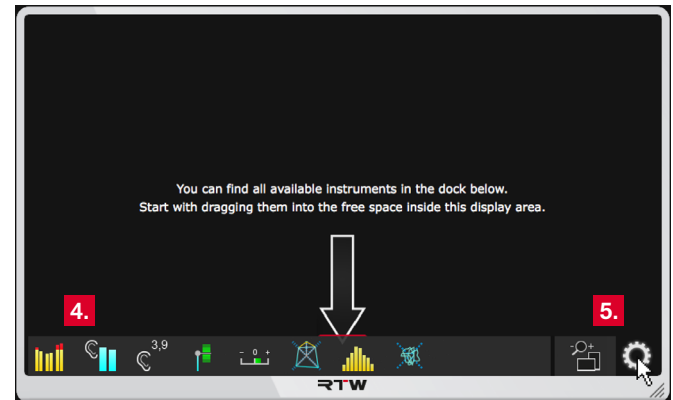
2. The window frame with the display area appears. Depending on the DAW being used, the number of channels (up to 8) will automatically be detected, or channel mode selection is required, e. g. for Sequoia, Premiere, Final Cut, Samplitude. In this case, click the channel mode which corresponds to the channel mode of the selected track. Up to 8 channels are available.



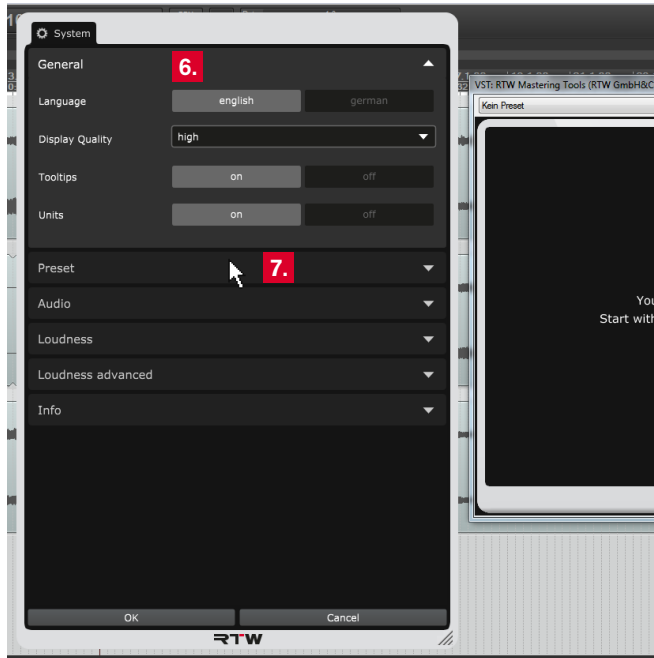
3. The RTW Masterclass PlugIn shows the display area, which is still empty. The covered control bar will be displayed for a moment. It is called **Dock** and includes the available instruments and the buttons to access the menu options.




4. Click once the red stripe and move the mouse a bit below it across the edge. The Dock will be displayed. Alternatively, directly click the lower part of the window frame. After this initial click, the dock can be displayed just by moving the mouse across the edge.
5. Straight on the right, click to the gear-wheel symbol and open the menu with the setting options.

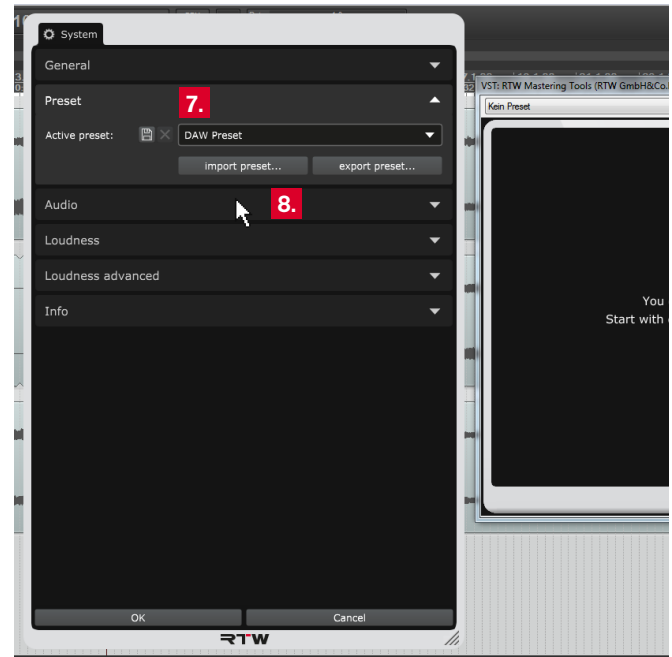


6. Adapt the **General** settings, if needed.




7. Click to the line designated with **Preset**, if you want to use another preset than the present displayed one.

 You may store your individual settings as a user-defined preset. Therefore, click the disc icon and enter a name.



8. Click to the line designated with **Audio** to display the options for the common audio settings.
9. Check, if the track channels are correctly routed to the corresponding display channels. Adapt the routing, if needed.
10. Click the loudspeaker icon to open a graphical overview of the channel assignment. The numbering of the symbols equals the order of the listing in the menu.

 The colors of the loudspeaker symbols indicate a connected signal (greenish) and if it tends to overload (reddish).



11. Click to the line designated with **Loudness** to display the options for the common loudness settings. Scroll the section in a way, that you can see all loudness options.
12. Select the **Loudness Type** you need for your project. Adjust a **Scale** for the display.
13. By default, the **Target Level** resp. the **Tolerance Ranges** are set to the corresponding values required by the selected standard. They should be kept unchanged, if there are no specific project requirements.
14. Select the options for starting and stopping Loudness measurements.
15. All changes are visible on the display, but they are still temporary. Therefore, click **OK** to store the adapted settings to have them available for the next issue. If you want to discard the settings, click **Cancel**.

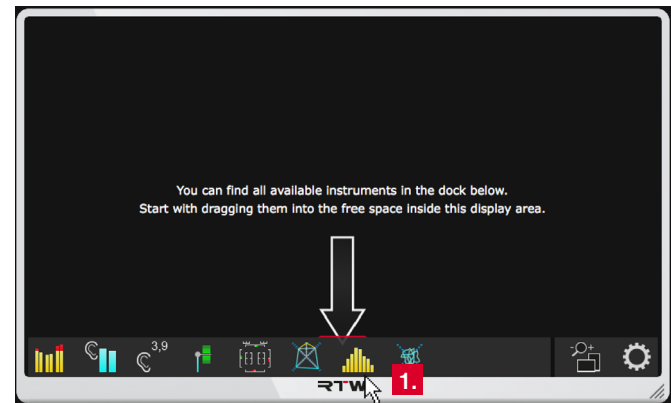


5.2 | Arrange the Instruments

Please proceed as follows:

1. Click once to the red stripe and move the mouse a bit below it across the edge. The Dock will be displayed. Alternatively, directly click the lower part of the window frame.

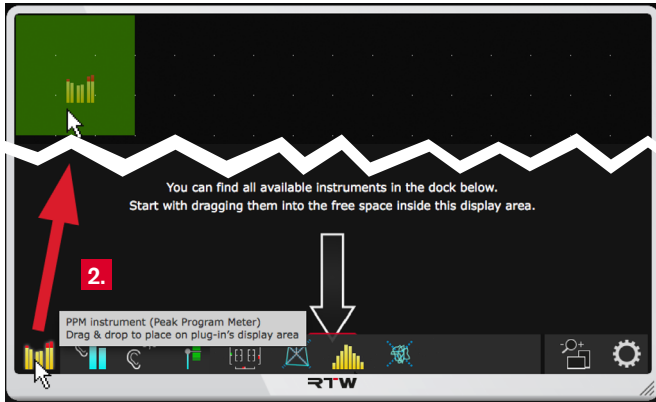
i In the Dock, you may find all the instruments being featured by the respective RTW Masterclass PlugIn (the example on the right shows the Dock with the instruments of the RTW Mastering Tools). After an instrument has been placed, its icon changes. It will be overlaid by a key symbol to indicate, that control keys are available for this instrument to be placed on the display. Otherwise, the instrument icon will be disabled.



EN

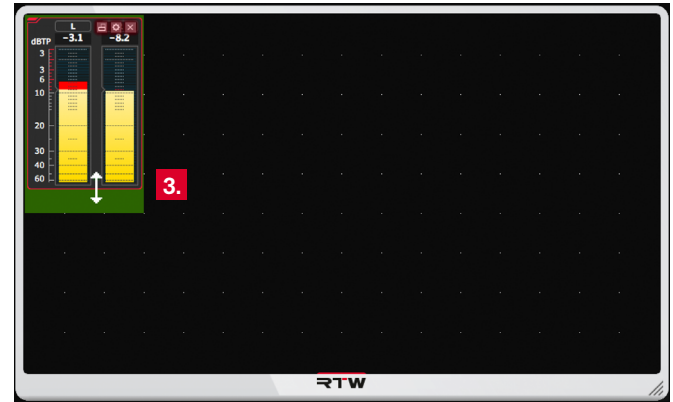


2. Select an instrument (like the PPM in the example). Drag and drop to place it on the display area. In the following examples, signals are already connected.



i A green area around the icon indicates the minimum of space required by the instrument and that the position is available for it. This area turns red, if there is not enough space, if it would be placed too close to the edge, or if instruments would overlap.

3. Move the mouse across one of the edges. As soon as a doubled arrow is visible, you can move the edge from grid line to grid line in the corresponding direction to adapt the instrument's size.



i Green underlayings indicate applicable size variations. If the minimum of space required by instruments is undercut, the underlayings turn to red.



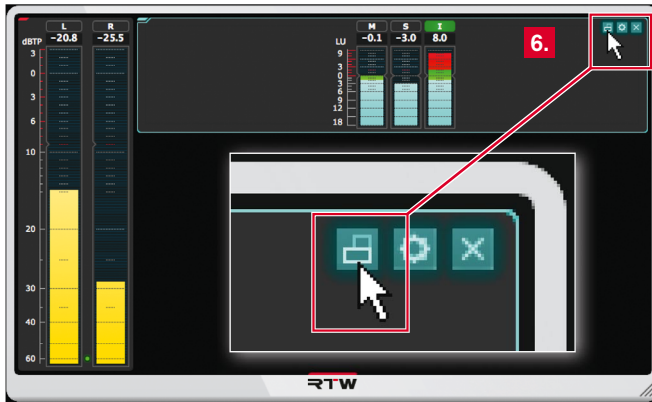
4. Drag and drop another instrument on the display area (like the Loudness Sum instrument in the example).






5. Scale it as described in step 3. The example shows the upsizing of the width in order to change the orientation from vertical to horizontal (see next step).



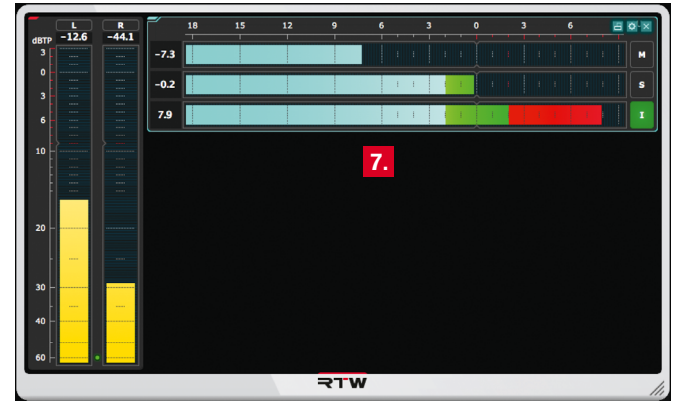
6. The marked instrument will be colored with a frame and displays three icons in the upper right edge. Click the left icon for changing the orientation.



i The meaning of the icons in detail:

-  Orientation change horizontal/vertical
-  Access the menu with the instrument settings
-  Remove the instrument from the display area

7. The instrument is now displayed in horizontal orientation. Place further instruments or keyboards on the display area.

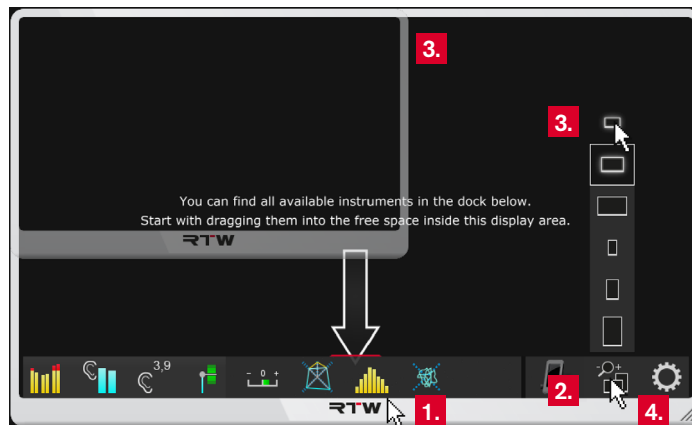


- i** If many more instruments are required to be displayed, it makes sense to drag and drop all instruments on the display area first. So you quickly get an overview about available space and how the instruments can be positioned, scaled and orientated in an optimal way.

5.3 | Change the Window Frame

By default, the RTW Masterclass Plugins initially start with the middle size of the window frame in horizontal orientation. All in all, six selectable window frames for landscape and portrait view permit tailorable positioning. The window frame can also be adapted individually by moving the lower right edge with the pressed left mouse button.

1. Click the lower part of the window frame. The Dock will be displayed.
2. Click the icon showing a loupe and frames. The available window formats will be displayed.
3. Move the mouse across the desired window frame. The corresponding format will be superimposed for preview. Click the one you want to use.
4. If necessary, adapt the window frame drawing the lower right edge with the pressed left mouse button.
5. Place and scale the desired instruments as described in the **Arrange the Instruments** section.




An existing window frame including instruments can be switched to a larger format without any problems (1).

When switching to a smaller format (2) or to a window with different orientation, existing instruments may exceed the new window frame.

This will be indicated with red underlayings in the preview (3). The format icons which may have exceeding instruments are greyed out in the list and cannot be selected (4).




Then, please proceed as follows:

1. Click the instrument, that has shown a red underlying in the preview. It will get a colored frame.
2. Move the mouse across the edge that exceeds. As soon as a doubled arrow is visible, you can move the edge to scale down the instrument to a size that would fit to the smaller window frame.
3. Repeat steps 1 and 2 for each instrument that has shown a red underlying in the preview.
4. Then click the icon of the orientation and size selection for the window in the Dock and click the desired smaller format being available now for selection.
5. Alternatively, you can remove all instruments from the display area, select a smaller window frame, and arrange the instruments again. For removing instruments click each instrument and then the upper right icon .

5.4 | Adapt Instrument Settings

Parameter of the instruments can be adapted by the use of the corresponding setup menus. To access them, either click the large gear-wheel in the Dock or the small gear-wheel in the upper right edge of a selected instrument. If you commonly want to adapt the instrument settings after you have arranged the instrument, the use of the large gear-wheel in the Dock might be the appropriate way. If you have to adapt settings during normal operation, the use of the small gear-wheel of the marked instrument will directly give access to its setup menu.

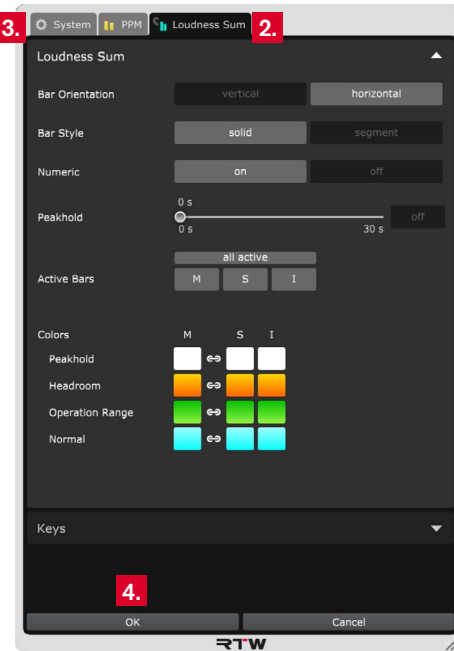
 Depending on the number of parameters available for each instrument, some options may not be visible in the menu frame. Then use the bars on the right to scroll up and down.



To adapt the instruments and other settings in a common way, please proceed as follows:

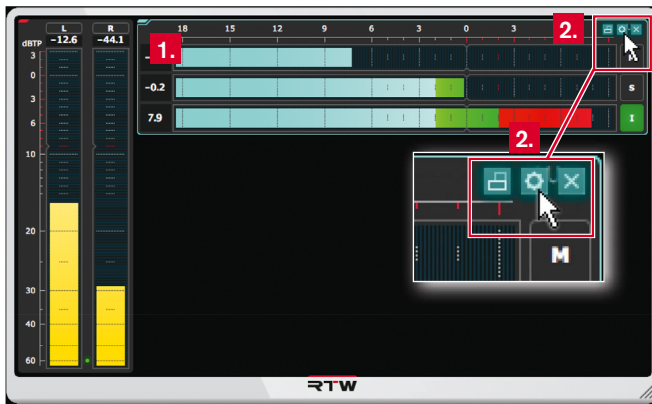
1. Click the lower part of the window frame. The Dock will be displayed.
2. Click the gear-wheel icon to open the setup menu. The menu tab of the last marked instrument will be displayed.
3. Click the tab of the instrument you want to adapt the settings for. Click the **System** tab, if you want to adjust further common settings.

4. Make your settings. All changes are visible on the display, but they are still temporary. Therefore, click **OK** to store the adapted settings to have them available for the next issue. If you want to discard the settings, click **Cancel**.

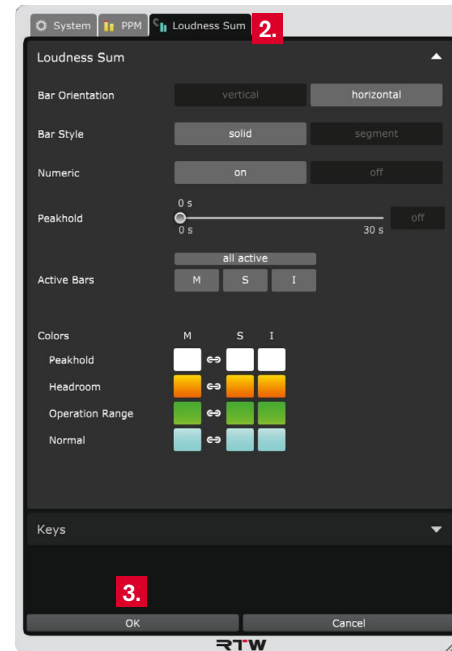


To adapt the instrument settings in a direct way, please proceed as follows:

1. Click the instrument you want to adapt the settings for. The marked instrument will be colored with a frame and displays three icons in the upper right edge.
2. Click the middle one with the gear-wheel to open the setup menu for this instrument. Its menu tab with the setting options is displayed.




3. Make your settings. All changes are visible on the display, but they are still temporary. Therefore, click **OK** to store the adapted settings to have them available for the next issue. If you want to discard the settings, click **Cancel**.



6 | Audio Setup for Stand-alone Operation

When inserting the Masterclass Plugins into your DAW, the plug-in automatically synchronizes to the audio settings of the corresponding channel track of the DAW.

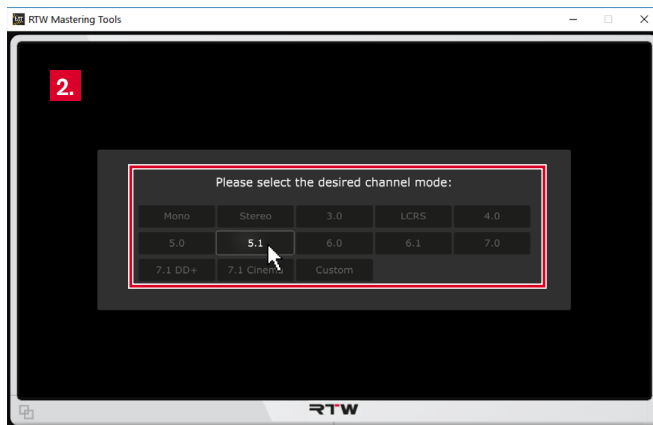
For stand-alone operation, audio preferences and audio drivers have initially once to be adjusted in the menu of the software.

 **NOTE** - On Windows® systems, an **ASIO audio driver** has additionally to be installed. Some configurations for stand-alone operation require the use of a sound card with activated loopback function.

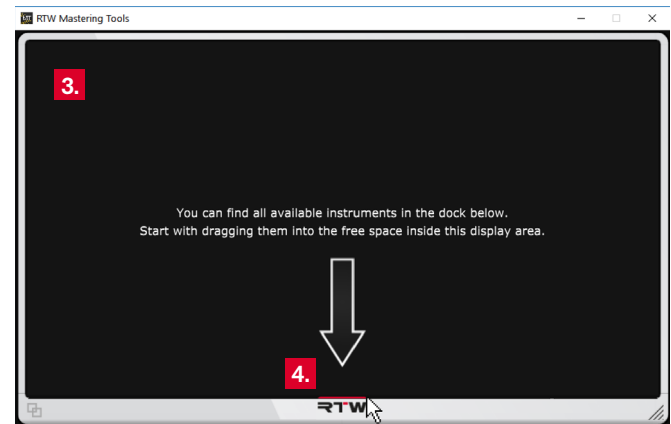
1. Start your stand-alone application.



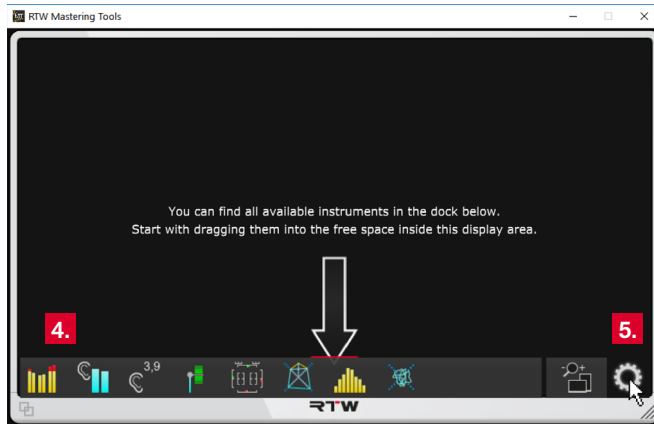
- The window frame with the display area appears and recommends the selection of the channel mode. Click the channel mode which corresponds to the channel mode of your sound card. Up to 8 channels are available. Use the **Custom** button, if you want to create your individual channel mode with up to 8 channels.



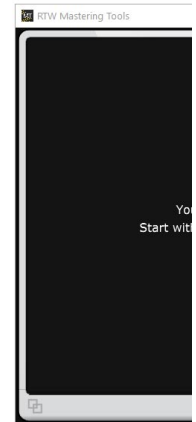
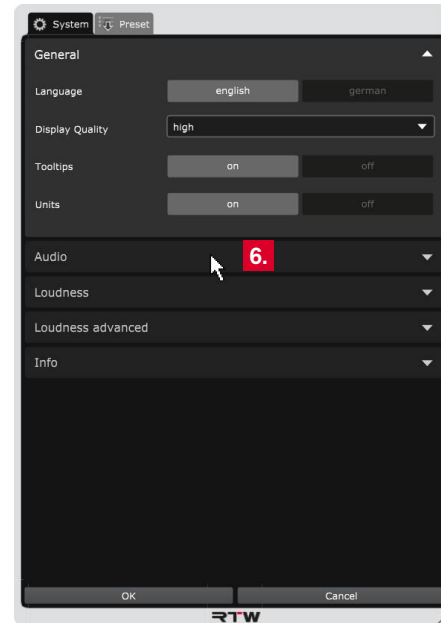
- The RTW Masterclass PlugIn shows the display area, which is still empty. The covered control bar will be displayed for a moment. It is called **Dock** and includes the available instruments and the buttons to access the menu options.



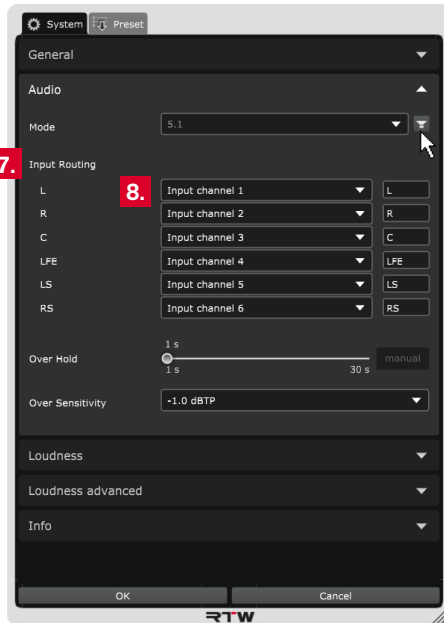
4. Click once the red stripe and move the mouse a bit below it across the edge. The Dock will be displayed. Alternatively, directly click the lower part of the window frame. After this initial click, the dock can be displayed just by moving the mouse across the edge.
5. Straight on the right, click to the gear-wheel symbol and open the menu with the setting options.



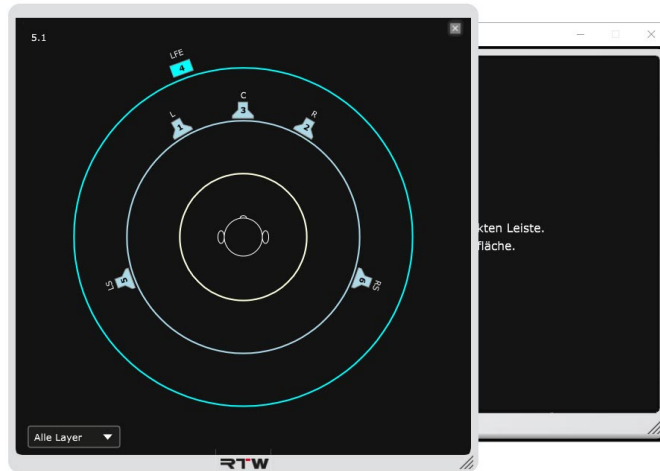
6. Click to the line designated with Audio to display the options for the common audio settings.




7. Check, if the track channels are correctly routed to the corresponding display channels. Adapt the routing, if needed.

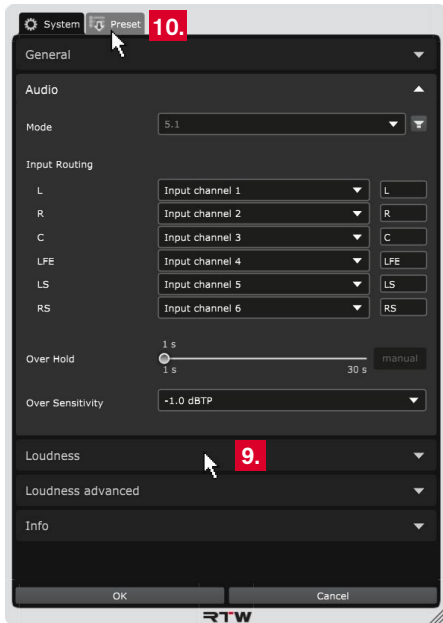


8. Click the loudspeaker icon to open a graphical overview of the channel assignment. The numbering of the symbols equals the order of the listing in the menu.

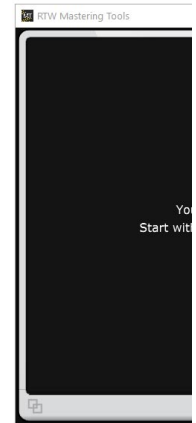
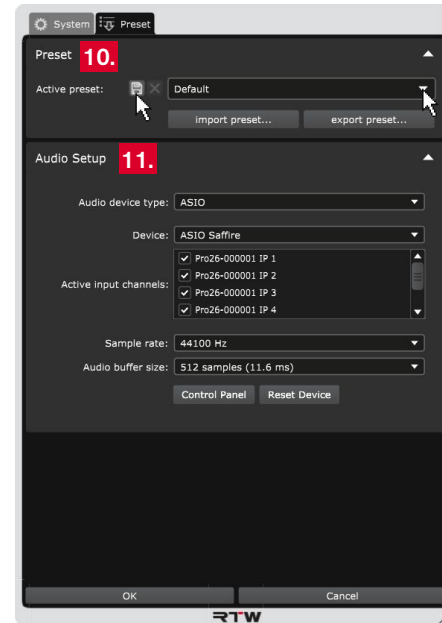
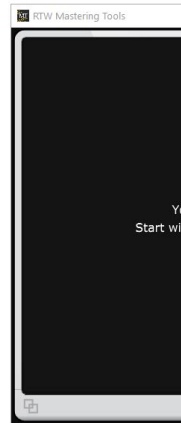


 The colors of the loudspeaker symbols indicate a connected signal (greenish) and if it tends to overload (reddish).

9. Click to the line designated with **Loudness** to display the options for the common loudness settings. Follow steps 11. to 14. in section 5.1 | **Prepare the Plug-in for Use** of chapter 5 | **Getting Started**.

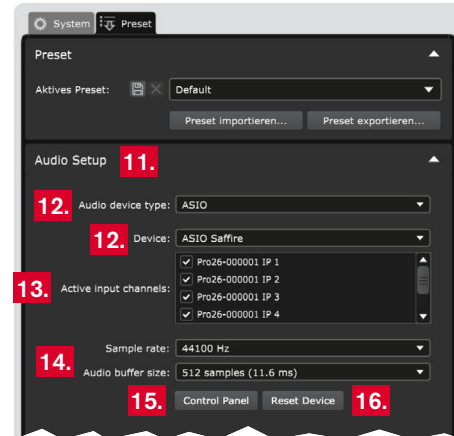



10. Click the **Preset** tab to display the options for the selection of a preset. Select a suitable pre-configured preset from the drop down menu or store your individual settings as a user-defined preset.



11. If not visible yet, click to the line designated with **Audio Setup** to display the options for the audio device settings. Depending on the used OS system, different options are available:

- On **Mac OS X**® systems, select the audio input from the **Input** drop down menu.
- On **Windows**® systems, select the type from the **Audio device type** drop down menu and the audio device from the **Device** drop down menu.



 These drop down menus provide all interfaces and audio drivers available in your system. Activate the options corresponding to your installed sound card.

12. Check resp. activate the check boxes of the channels to be used as **active input channels**.



NOTE - Depending on the selection of the channel mode, the corresponding number of input channels of the audio device will be activated in order. In rare cases, further or other channels have to be activated to allow the positioning of instruments on the window frame. If the number of active input channels differs with the number of selected channel mode, a corresponding error message will be displayed in the window frame.

Use the **Audio/Input Routing** section of the **System** menu to assign the input channels of the audio device to the input channels of the software (see step 7. in this chapter).

13. Check the **sample rate** and the **audio buffer size** and adapt them, if necessary. Select the options you want to use instead in the corresponding drop down menus.

14. On Windows® systems, the **Control panel** button is available. It can be used to get direct access to the control panel of the installed sound card, if settings have to be changed, or the loopback function was not activated yet.

15. On Windows® systems, the **Reset device** button is available. It can be used to reset the audio interface. This is sometimes needed after properties of a device have been changed in its custom control panel.

16. Click the **System** tab and adapt further settings. Follow the descriptions beginning with step 6. in section **5.1 | Prepare the Plug-in for Use** and in all further sections of chapter **5 | Getting Started**.

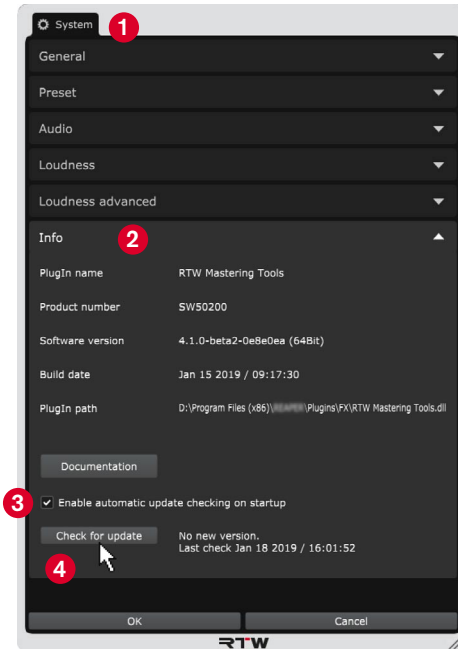
17. All changes are visible on the display, but they are still temporary. Therefore, click **OK** to store the adapted settings to have them available for the next issue. If you want to discard the settings, click **Cancel**.

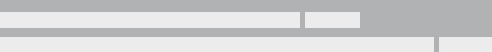
7 | Update

If you want to keep your software up to date, periodic maintenance of the system software is necessary, because you only will find options that were already available at the release date of the software version installed on the unit.

If the **automatic update checking** option is enabled (3) in the **Info** section (2) of the **System** menu (1), the plug-in automatically checks for an update on the startup of the DAW resp. the stand-alone application. This check can also be done manually. Therefore, click the **Check for update** button (4).

If a newer software version has been detected, the corresponding update files are available at the download area of our web site (<https://www.rtw.com/en/support/manuals-software.html>). Click the **PC Software** option and select the name of your plug-in (e. g. **RTW Loudness Tools** or **RTW Mastering Tools**). Download the installation package corresponding to your operating system.





RTW GmbH & Co. KG

Am Wassermann 25 | 50829 Köln | Germany

Phone: +49 221. 70 913-0 | Fax: +49 221. 70 913-32

Internet: www.rtw.com | E-Mail: rtw@rtw.com

RTW
EYES ON YOUR AUDIO